

**INFORME DEL CONSEJO ESCOLAR MUNICIPAL
SOBRE EL ESTADO DE LA EDUCACIÓN EN
COLLADO VILLALBA
CURSO 2014-2015**

INDICE

I. ESCOLARIZACIÓN EN CENTROS PÚBLICOS Y CONCERTADOS.....	3
1.1. 2º Ciclo Educación Infantil y Primaria.	3
1.2. Escolarización Secundaria Obligatoria.	6
2. ESCOLARIZACIÓN NO OBLIGATORIA EN 1º CICLO DE EDUCACIÓN INFANTIL (0-2 AÑOS).....	7
3. ENSEÑANZAS NO OBLIGATORIAS EN CENTROS DE SECUNDARIA	9
3.1. Estudios de Bachillerato	9
3.2. Formación Profesional.....	10
4. DOTACIONES DEL PROFESORADO EN LOS CENTROS PÚBLICOS Y CONCERTADOS DE LA LOCALIDAD.....	12
5. OTRAS ENSEÑANZAS.	16
5.1. Centro de Educación Especial Peñalara	16
5.2. Centro de Educación de Adultos.	17
5.3. Universidad Nacional a Distancia (UNED).	18
5.4. Escuela Oficial de Idiomas (E.O.I.).	18
5.5. Equipo de Orientación Pedagógica	20
6. PROGRAMAS EDUCATIVOS.	22
6.1. Mesa Local de Absentismo.	22
6.2. Bibliotecas de Barrio.....	25
6.3. Actividades extraescolares, Primeros del Cole y Campamentos de Verano.	26
6.4. Programa de Educación Vial.	26
6.5. Otros Programas.....	27
6.6. Ayudas y Becas de libros de texto y comedor escolar	28
7. ANEXO I – ACUERDOS ADOPTADOS DURANTE EL CURSO ESCOLAR 2014/2015 POR LA COMISIÓN PERMANENTE Y EL PLENO DEL C.E.M.	29

1. ESCOLARIZACIÓN EN CENTROS PÚBLICOS Y CONCERTADOS.

1.1. 2º Ciclo Educación Infantil y Primaria.

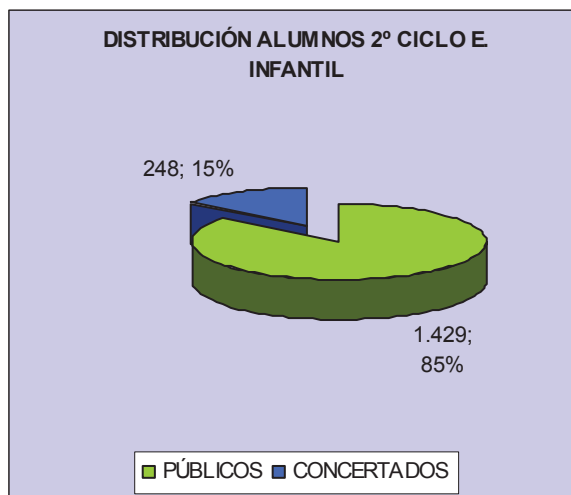
Durante el curso 2014-2015 estaban escolarizados en Collado Villalba, a fecha 16 de octubre, 1.677 alumnos en el 2º Ciclo de Educación Infantil y 3.494 en Primaria, lo que suman un total de 5.171 alumnos repartidos en 71 unidades de Infantil y 156 de Primaria.

A continuación vemos recogidos los datos, así como las ratios medias, si bien hay diferencias destacables de ratios entre los colegios públicos y concertados e incluso entre los distintos centros y cursos.

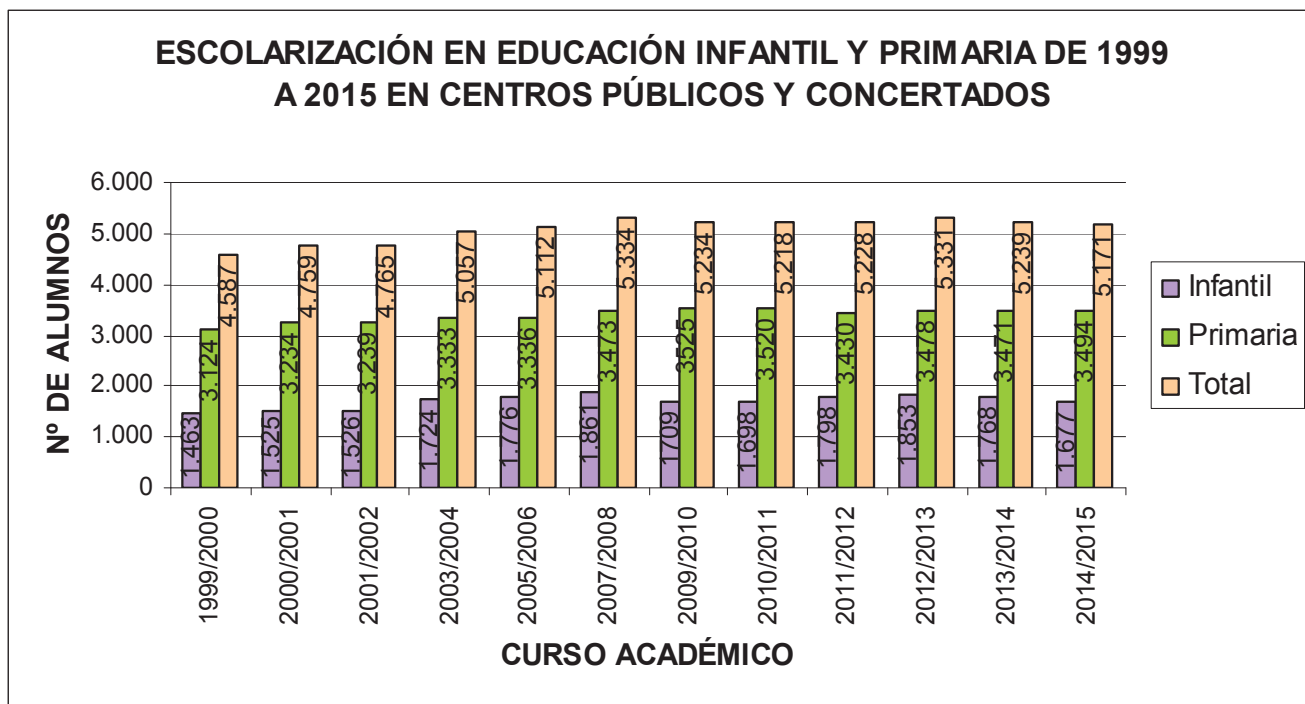
Estos datos los podemos completar con el número de alumnos NEE, 39 en Educación Infantil (38 en Colegios Públicos y 1 en Centros Concertados) y 188 en Educación Primaria (26 en C. Concertados y 162 en Colegios Públicos), según los datos del Servicio de Apoyo a la Escolarización.

CURSO 2014-15	EDUCACIÓN INFANTIL				
	AL.	%	UD.	%	RATIO
PÚBLICOS	1.429	85,21	62	87,32	23,05
CONCERTADOS	248	14,79	9	12,68	27,56
TOTAL	1.677	100	71	100	23,62

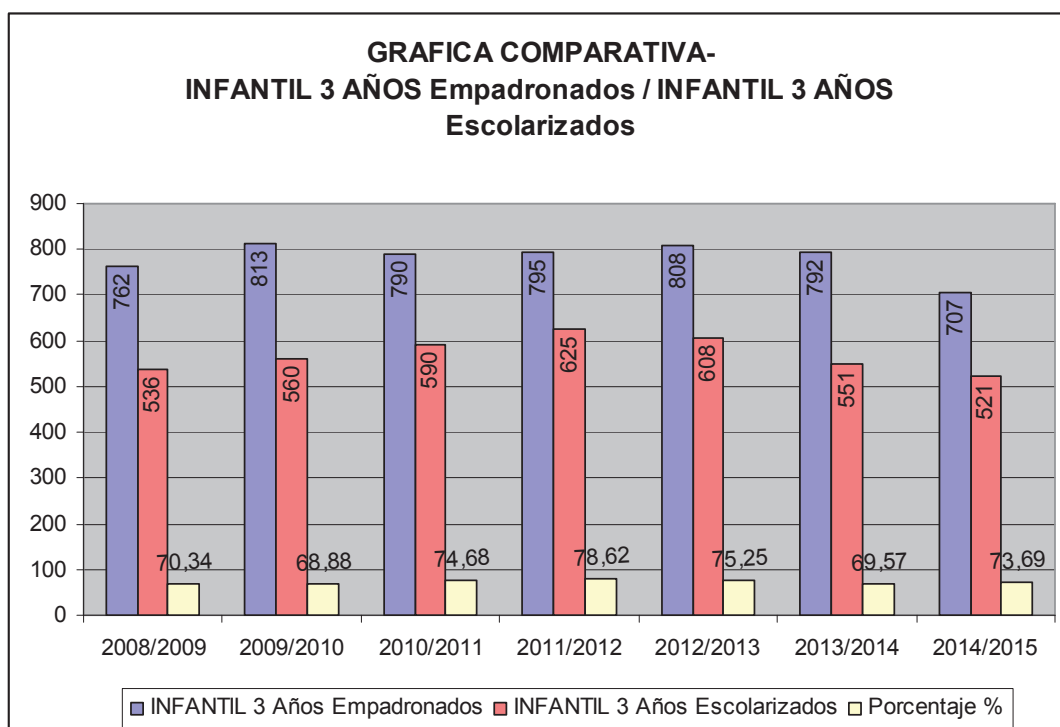
CURSO 2014-15	EDUCACIÓN PRIMARIA				
	AL.	%	UD.	%	RATIO
PÚBLICOS	2800	80,14	128	82,05	21,88
CONCERTADOS	694	19,86	28	17,95	24,79
TOTAL	3494	100	156	100	22,40



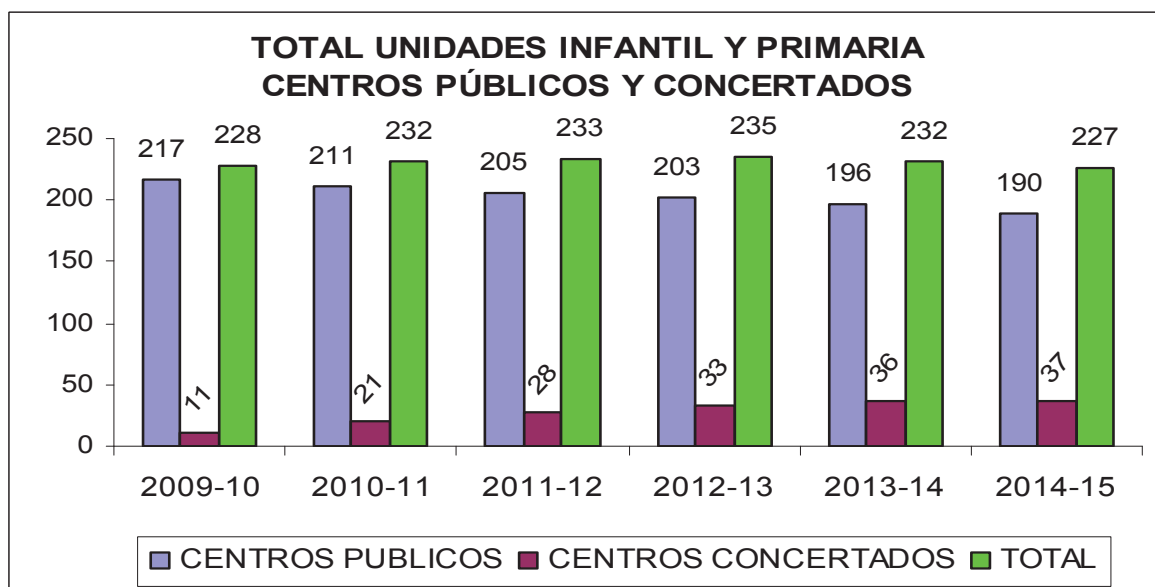
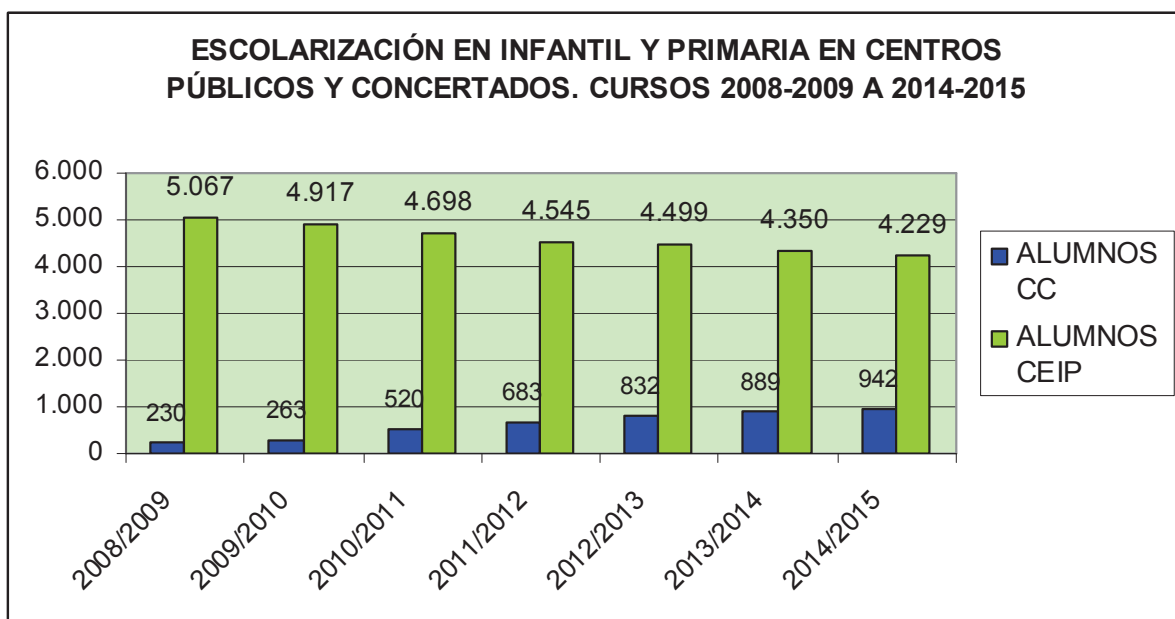
Si comparamos estos datos con los de cursos anteriores, observamos que en Educación Infantil ha disminuido sustancialmente el número de alumnos, 91 menos este curso respecto al curso 2013-2014, continuando la tendencia iniciada en el curso 2009-2010, tras muchos años en los que los alumnos escolarizados en los Colegios Públicos y Concertados de nuestra localidad, seguían un claro incremento. Una explicación a destacar es el número de niños empadronados en esa franja de edad, 85 menos respecto al curso pasado.



A continuación recogemos en un gráfico el número de alumnos que se ha incorporado en los últimos años al 2º Ciclo de Educación Infantil (Infantil 3 años), así como el número de niños empadronados en esa edad y el porcentaje respecto a éste. Tras la disminución del porcentaje en el curso 2013-2014, durante el curso 2014-2015 se incrementa ligeramente, pasando al 73,69%.



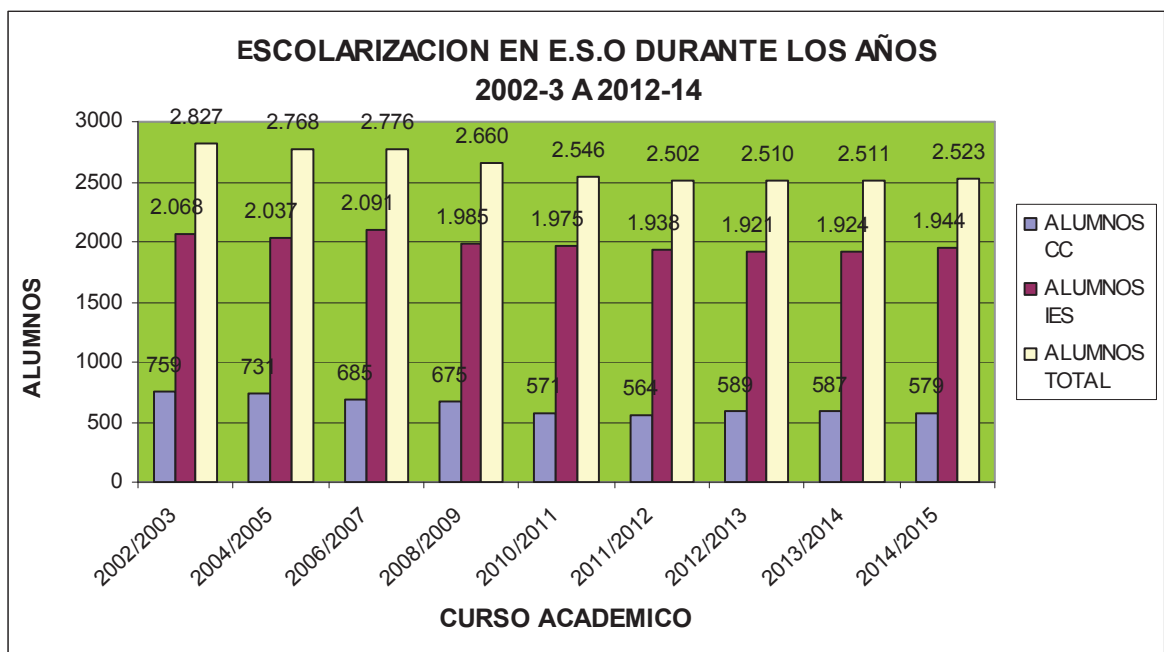
Respecto a la distribución entre Colegios Públicos y Concertados, continúa la tendencia de incremento de alumnos que cursan Educación Infantil y Primaria en los Colegios Concertados, si bien únicamente se ha incrementado 1 unidad en Centros Concertados aunque se han disminuido 6 unidades en Colegios Públicos, como consecuencia del menor número de alumnos.



1.2. Escolarización en Educación Secundaria Obligatoria

El número de alumnos escolarizados en los 4 Institutos y 3 Centros Concentrados de Collado Villalba a partir del curso 2010-2011, ha girado alrededor de los 2.500, tras el descenso de alumnos procedentes de otros municipios, principalmente con la construcción de los Institutos de Moralarzal, Collado Mediano y Alpedrete. A fecha 16 de octubre de 2014 había escolarizados en Collado Villalba en Educación Secundaria, en Centros sostenidos con fondos públicos 2.523 alumnos repartidos en Institutos 1.944 (77,05%) y 579 en Centros Concertados(22,95%). Lo que supone números muy similares al curso pasado, con 20 alumnos más escolarizados en Institutos y 8 alumnos menos en Centros de Educación Secundaria, Si bien hay 2 unidades menos en los Institutos, lo que ha supuesto un aumento de la ratio, estando a 29,01 como podemos ver en el último cuadro.

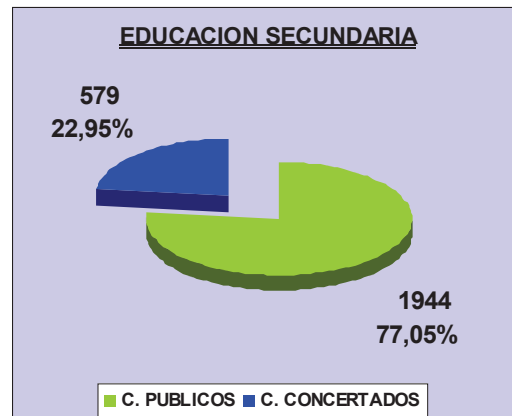
Debemos señalar que en la oferta de los institutos, el IES Las Canteras cuenta con sección bilingüe en Francés y el Instituto Jaime Ferrán con sección bilingüe de inglés, además de Enseñanza de Secundaria a Distancia que en el curso 2014-2015 ha tenido 35 alumnos no incluidos en los datos anteriores, referidos únicamente a la enseñanza presencial.



	ALUMNOS CC	ALUMNOS IES	ALUMNOS TOTAL	UD. CC	UD. IES	UD TOTAL
2002/2003	759	2.068	2.827	24	72	96
2004/2005	731	2.037	2.768	24	79	103
2006/2007	685	2.091	2.776	24	78	102
2008/2009	675	1.985	2.660	24	74	98
2010/2011	571	1.975	2.546	23	70	93
2011/2012	564	1.938	2.502	22	72	94
2012/2013	589	1.921	2.510	21	71	92
2013/2014	587	1.924	2.511	20	69	89
2014/2015	579	1.944	2.523	20	67	87

Fuente: Datos facilitados por el Servicio de Apoyo a la Escolarización al 10 de octubre de 2013. Elaboración propia.

CENTROS	EDUCACIÓN SECUNDARIA					
	CURSO 2014-2015	ALUMNOS	%	UNIDADES	%	RATIO
INSTITUTOS		1944	77,05	67	77,01 €	29,01
CENTROS CONCERTADOS		579	22,95	20	22,99 €	28,95
TOTAL		2523	100	87	100	29,00



2. ESCOLARIZACIÓN NO OBLIGATORIA EN EL PRIMER CICLO DE EDUCACIÓN INFANTIL (0-3 AÑOS)

Como ya se puso de manifiesto en el informe del curso 2013-2014, la escolarización en las Escuelas Infantiles Públicas de Collado Villalba, ha sufrido un continuo descenso desde el curso 2011-2012, curso en el que se puso en funcionamiento la Escuela Infantil Calimero y en el que se escolarizaron 445 niños de 0 a 3 años en las tres Escuelas de titularidad pública y la Casa de niños.

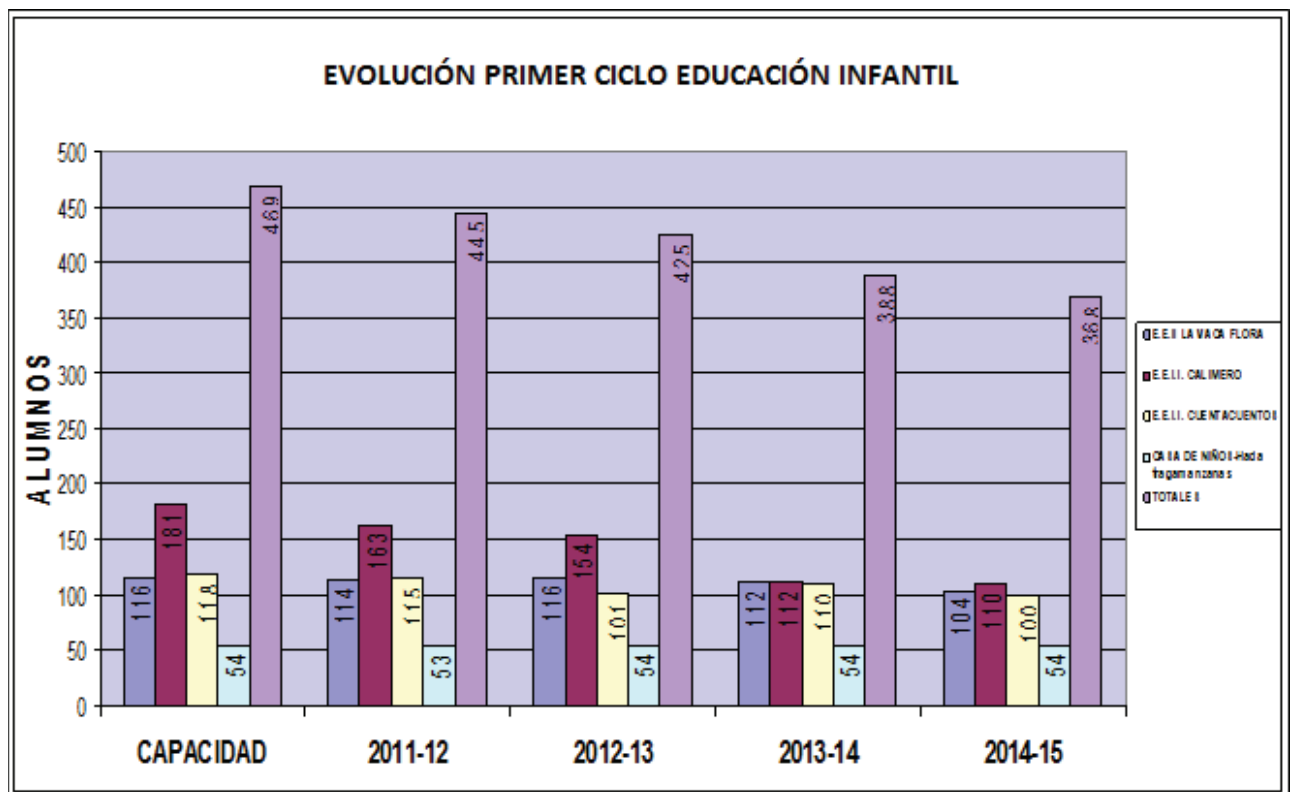
El número de alumnos escolarizados en el curso 2014-2015 ha descendido a 368 niños, y esa tendencia está continuando en las Escuelas Infantiles, si bien como ya indicábamos en el informe anterior, no ha repercutido en la Cada de Niños donde hay una menor oferta y el coste mensual es de 60 €, al no contar con servicio de comedor y tener un horario de 4 horas diarias.

Continúan vigentes las causas de esa disminución de alumnado en las Escuelas Infantiles, ya recogidas en informes anteriores:

- Disminución de la población en esa franja de edad.
- Mala situación económica de España con un aumento del desempleo.
- Aumento por parte de la Consejería de Educación en el curso 2011-2012 de las cuotas a pagar por las familias y el establecimiento de un amplio abanico (entre 7.656€ y 25.725€ de renta per capita) al que corresponde una cuota de escolaridad de 180€ a la que hay que incrementar el comedor, horario ampliado y en el caso de los bebés un plus de 60€.
- Se han mantenido las ayudas a los padres para escolarizar en Escuelas Infantiles privadas y se ha disminuido la ayuda a las Escuelas públicas con el aumento de cuotas.

Respecto a la escolarización en Escuelas Infantiles privadas, según la información de la Dirección de Área Territorial Madrid Oeste, Collado Villalba cuenta con 14 Escuelas Infantiles privadas que tienen 42 unidades y en el curso 2014-2015 escolarizaron a 436 niños.

ESCUELAS INFANTILES	Nº PLAZAS			Nº PLAZAS OCUPADAS							
	CAPACIDAD			2011-12		2012-13		2013-14		2014-15	
	EDA D	UD	ALUMNOS	UD	ALUMNOS	UD	ALUMNOS	UD	ALUMNOS	UD	ALUMNOS
E.E.I.I. LA VACA FLORA	0-1	1	8	1	8	1	8	1	8	1	8
	1-2	2	28	2	26	2	28	2	28	2	28
	2-3	4	80	4	80	4	80	4	76	4	68
		7	116	7	114	7	116	7	112	7	104
E.E.I.I. CALIMERO	0-1	2	16	2	16	1	8	2	8	2	10
	1-2	5	65	6	78	5	66	4	46	4	43
	2-3	5	100	4	69	4	80	3	58	3	57
		12	181	12	163	10	154	9	112	9	110
E.E.I.I. CUENTACUENTOS	0-1	2	16	2	16	2	11	2	14	2	6
	1-2	3	42	3	39	3	42	3	38	3	41
	2-3	3	60	3	60	3	48	3	58	3	53
		8	118	8	115	8	101	8	110	8	100
CASA DE NIÑOS-Hada Tragamanzas	0-1	0	0	0	0	0	0	0	0	0	0
	1-2	1	14	1	13	1	14	1	14	1	14
	2-3	2	40	2	40	2	40	2	40	2	40
		3	54	3	53	3	54	3	54	3	54
TOTAL		30	469	30	445	28	425	27	388	27	368



3. ENSEÑANZAS NO OBLIGATORIAS EN CENTROS DE EDUCACIÓN SECUNDARIA

3.1. Estudios de Bachillerato

Durante el curso 2014-2015 en Collado Villalba han estado escolarizados en Bachillerato de forma presencial en uno de los 4 institutos de la localidad 1.095 alumnos, número similar al curso pasado (1.061), si bien se observa un ligero incremento en el primer curso. Señalar el incremento de alumnos que cursan 2º de bachillerato a distancia, que ha pasado de 301 alumnos en el curso 2013-14 a 354 en el curso 2014-2015. Este número es muy superior a los matriculados en el primer curso.

Otro dato a destacar es la disminución de 1,5 unidades presenciales, pasando de 35,5 a 34 lo que ha supuesto un incremento de la ratio.

		BACHILLERATO		CIDEAD	
		1º	2º	1º	2º
IES JAIME FERRÁN	Modalidades	3	3	2	2
	Unidades	10	8	2	2
	Ratio	30,1	30,37		
	Alumnos	301	243	158	354
IES LAS CANTERAS	Modalidades	2	2	-	-
	Unidades	1,5	2	-	-
	Ratio	42	35		
	Alumnos	64	70	-	-
IES LÁZARO CARDENAS	Modalidades	2	2	-	-
	Unidades	3,5	3	-	-
	Ratio	35,14	35,33		
	Alumnos	123	106	-	-
IES MARÍA GUERERO	Modalidades	2	2	-	-
	Unidades	3	3	-	-
	Ratio	36,66	26		
	Alumnos	110	78	-	-
TOTALES	Modalidades	3	3	2	2
	Unidades	18	16	2	2
	Alumnos	598	497	158	354

Fuente: Datos facilitados por los centros. Elaboración propia.

3.2. Estudios de Formación Profesional

Antes de hablar de la Formación Profesional en nuestra localidad, debemos señalar que durante el curso 2014-2015 y con el desarrollo de la LOMCE, se ha empezado a impartir un nuevo nivel de Formación Profesional, la Formación Profesional Básica, que sustituye a los programas de Cualificación Profesional (PCPI), aunque en el IES Las Canteras todavía en este curso 28 alumnos cursan los módulos voluntarios de PCPI.

En Collado Villalba se imparte Formación Profesional en tres institutos y dos centros concertados con un total de 744 alumnos en Grado Medio y 524 en grado superior, lo que suma un total de 1.268 alumnos en enseñanza presencial y 444 en enseñanza a distancia. Conviven cursos LOE de Formación Profesional con tres cursos de las enseñanzas LOGSE de Formación Profesional de Grado Medio y 2 perfiles con la FCT ampliada. En estos últimos, el segundo curso se realiza íntegramente en las empresas.

Vemos pues un incremento con respecto al curso 2013-2014, que contaba con 1.172 alumnos en enseñanza presencial de Grado Medio o Superior y 388 alumnos en estudios a distancia.

Señalar que es muy superior el número de alumnos que cursan Formación Profesional Básica con 188 alumnos, al número de alumnos que cursaban PCPI, y que se sigue impartiendo en el IES Jaime Ferrán los cursos de Preparación de Ciclos Formativos de Grado Superior y las Aulas de Compensación Educativa.

Extinguídos los Programas de Cualificación Profesional Inicial, durante el curso 2014-2015 se han iniciado los Programas Profesionales subvencionados también por la Comunidad de Madrid y se han impartido los perfiles de Comercio y Revestimiento en el Ayuntamiento con un total de 27 alumnos, el perfil de peluquería en la Asociación Candelita con 12 alumnos y la Enseñanza Especial en Apascovi con 7 alumnos.

Según se recoge en el informe remitido por el Área de Empleo, Formación, Creación de Empresas y Desarrollo Local, durante los años 2014-2015, se han desarrollado dos perfiles profesionales dentro de los programas profesionales de Cualificación Profesional Inicial en el curso 2013-2014 pero impartidos durante el año 2014 hasta febrero de 2015. y en el curso 2014-2015 se han iniciado dos programas profesionales iniciados en mayo de 2015 y que finalizarán en mayo de 2016.

En relación a los programas profesionales, los perfiles son los mismos de los PCPI: Actividades Auxiliares de comercio y Operaciones Auxiliares de Revestimientos Continuos en Construcción. Los destinatarios son jóvenes entre 16 y 20 años que no han alcanzado los objetivos de la ESO o se encuentran en riesgo de absentismo escolar y exclusión social.

El número de alumnos en Comercio es de 15, 10 varones y 5 mujeres. De ellos 9 son españoles y 6 de diversos países de procedencia.

Respecto al alumnado de Revestimientos están matriculados 12 varones, 7 españoles y 5 procedentes de otros países.

3.2. Estudios de Formación Profesional, Formación Básica

		GRADO MEDIO						GRADO SUPERIOR				F. PROFESIONAL		PREPARACIÓN	A.C.E.
		DIURNO		TARDE		DISTANCIA		PRESENCIA		DISTANCIA		BÁSICA		CECS	
		1º	2º	1º	2º	1º	2º	1º	2º	1º	2º	1º	2º	1	1
IES JAIME FERRÁN	Perfiles Profesionales	1	1	-	-	-	-	3	3	2	2	2	-	1	2
	Unidades	1	1	-	-	-	-	3	3	2	2	1,5	-	1	2
	Alumnos	31	19	-	-	-	-	83	80	236	58	30	-	45	20
IES LAS CANTERAS	Perfiles Profesionales	6	6	-	-	-	-	3	3	-	-	2	1	-	-
	Unidades	6	6	-	-	-	-	3	3	-	-	2	1	-	-
	Alumnos	176	110	-	-	-	-	56	69	-	-	60	28	-	-
IES LÁZARO CARDENAS	Perfiles Profesionales	3	3	2	2	1	1	4	4	-	-	1	-	-	-
	Unidades	3	3	2	2	1	1	4	4	-	-	2	-	-	-
	Alumnos	90	71	60	42	120	30	120	116	-	-	40	-	-	-
CC. SANTA MARIA	Perfiles Profesionales	1	-	-	-	-	-	-	-	-	-	-	-	-	-
	Unidades	1	-	-	-	-	-	-	-	-	-	-	-	-	-
	Alumnos	23	-	-	-	-	-	-	-	-	-	-	-	-	-
CC. VIRGEN DE LA ALMUDENA	Perfiles Profesionales	2	1	-	-	-	-	-	-	-	-	1	-	-	-
	Unidades	3	-	-	-	-	-	-	-	-	-	1	-	-	-
	Alumnos	70	24	-	-	-	-	-	-	-	-	22	-	-	-
CEA	Perfiles Profesionales	1	-	-	-	-	-	-	-	-	-	1	-	-	-
	Unidades	1	-	-	-	-	-	-	-	-	-	1	-	-	-
	Alumnos	28	-	-	-	-	-	-	-	-	-	8	-	-	-
TOTALES	Perfiles Profesionales	13	11	2	2	1	1	10	10	2	0	7	-	1	2
	Unidades	15	11	2	2	1	1	10	10	2	2	7,5	-	1	2
	Alumnos	418	224	60	42	120	30	259	265	236	58	160	28	45	20

Fuente: Datos facilitados por los centros. Elaboración propia

OFERTA EDUCATIVA CICLOS FORMATIVOS CURSO 2014-2015			
CENTRO	GRADO MEDIO	GRADO SUPERIOR	FP BÁSICA
IES LAS CANTERAS	Instalaciones Eléctricas y Automáticas Instalaciones de Producción de Calor, Frigoríficas y de Climatización	Sistemas Electrotécnicos y Automatizados Estética Integral y Bienestar	Electricidad y Electrónica Peluquería y Estética
	Peluquería y Cosmética Capilar Caracterización Estética Personal y Decorativa Instalaciones de Telecomunicaciones	Animación de Actividades Físicas y Deportivas	
IES JAIME FERRÁN	Comercio	Integración Social Educación Infantil (presencial y a distancia) Gestión Comercial y Marketing (presencial y a distancia)	
IES LÁZARO CÁRDENAS	Gestión Administrativa (Mañana, tarde y a distancia) Electrónica de vehículos automóviles Carrocería	Administración y Finanzas Automoción Desarrollo de Aplicaciones Multiplataforma Administración de Sistemas Informáticos en Red	Mantenimiento de Vehículos
SANTA MARIA	Actividades Físico-Deportivas en el Medio Natural		
CEA	Gestión Administrativa		Servicios Administrativos
VIRGEN DE LA ALMUDENA	Gestión Administrativa Cuidados Auxiliares de Enfermería		Informática y Comunicaciones

4.-DOTACIONES DEL PROFESORADO EN LOS CENTROS PÚBLICOS Y CONCERTADOS DE LA LOCALIDAD

Tras la modificación en el curso 2011-2012 de la normativa relativa a la regulación de horas lectivas del profesorado y ratios de alumnos la Comisión Permanente acordó incluir este punto en el informe del CEM para realizar un seguimiento desde el curso 2009 -2010 de las dotaciones de profesorado en los Colegios Públicos, Institutos y Centros Concertados, en los que se contemplase el número de alumnos y de unidades, junto al número de profesores.

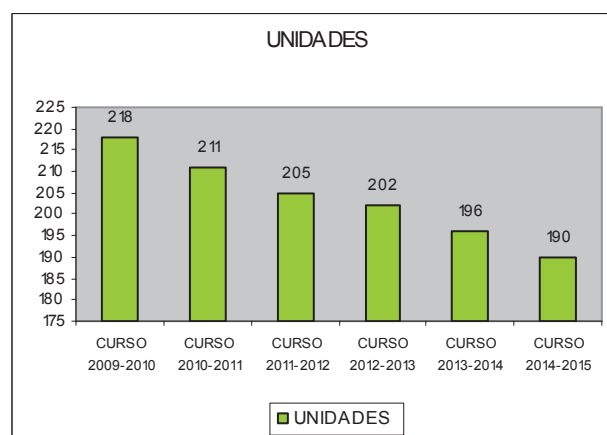
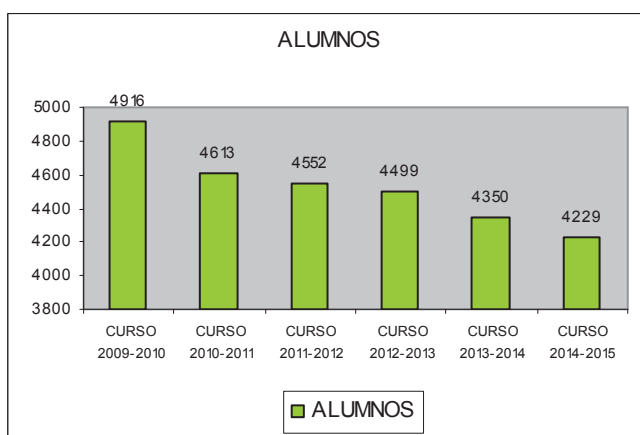
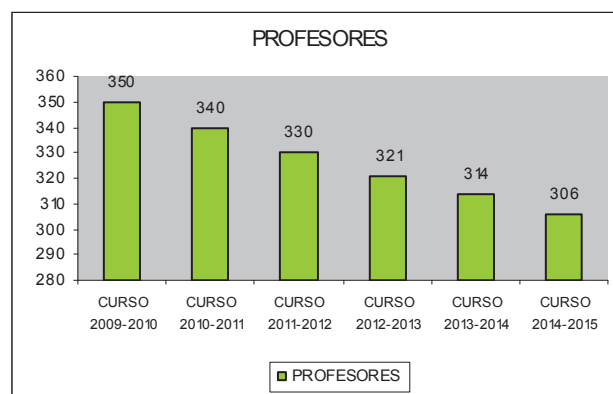
Área de Educación

Edificio Peñalba – C/ Dr. José María Poveda, s/nº
28400 Collado Villalba - Madrid
T. 91 851 56 50
F. 91 849 92 07
Email. educación@ayto-colladovillalba.org

En los colegios públicos podemos observar un continuo descenso del número de profesores, consecuencia principalmente de la disminución del número de alumnos y unidades. En el curso 2014-2015 hay escolarizados 687 alumnos menos que en el curso 2009-2010, consecuencia principalmente de la implantación progresiva de Educación Infantil y Primaria en dos de los Centros Concertados de la localidad.

ALUMNOS CENTROS PÚBLICOS INFANTIL Y PRIMARIA

	ALUMNOS	UNIDADES	PROFESORES
CURSO 2009-2010	4916	218	350
CURSO 2010-2011	4613	211	340
CURSO 2011-2012	4552	205	330
CURSO 2012-2013	4499	202	321
CURSO 2013-2014	4350	196	314
CURSO 2014-2015	4229	190	306



Continúa ininterrumpida la disminución del profesorado iniciada en los últimos cinco cursos (2009-2010 a 2014-2015), que supone una disminución acumulada del 22,1%, habiendo aumentado simultáneamente el alumnado durante estos años en un 6,5%

INSTITUTOS (E.S.O., BACHILLERATO y FP)

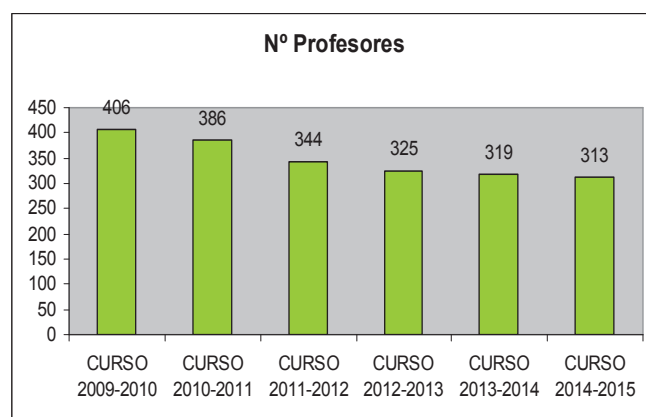
En el curso 2014-2015 hay un incremento de alumnos escolarizados en los Institutos de la localidad, que no se corresponde con un incremento ni de unidades ni de profesores. Este número global lo hemos desglosado en enseñanzas presenciales y a distancia, así como en los distintos estudios que imparten y pone de relieve dos aspectos que en gran medida explican esa falta de incremento de profesorado.

En primer lugar podemos observar un incremento de la enseñanza a distancia que ha pasado de 893 a 991, aumentando tanto en Bachillerato (CIDEAD) como en Formación Profesional, lo que no supone un aumento de profesorado. Destacar que la asistencia es muy inferior a la matrícula.

Otro dato a destacar es el incremento de la formación Profesional Básica que ha pasado de 134 alumnos que cursaban PCPI en el curso 2013-14 a 188 alumnos que cursan Formación Profesional Básica o el 2º curso de PCPI. Debemos señalar que con la implantación del primer curso de Formación Profesional Básica se ha incrementado la ratio en las materias comunes a 30 alumnos por unidad, no así en las materias específicas que continúa con las ratios anteriores.

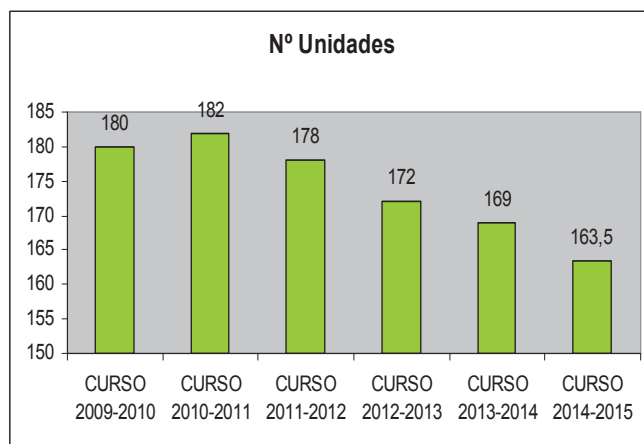
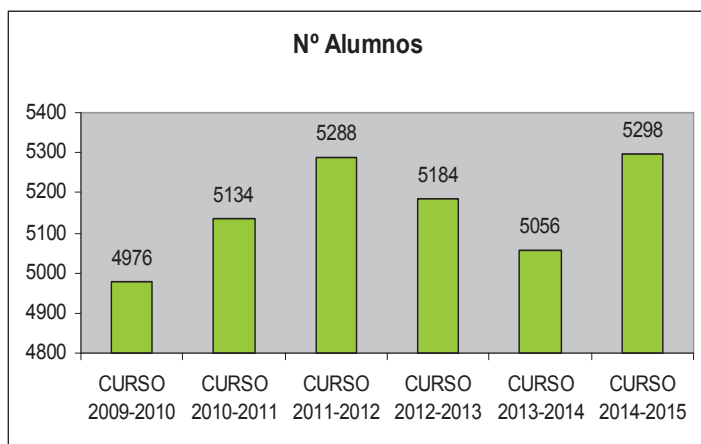
CURSO 2014-2015									
ESTUDIOS INSTITUTOS COLLADO VILLALBA									
	ESO		BACHILLERATO			FP		TOTALES	
	Al.	Ud.	Al.	Ud.	Rt.	Al.	Ud.	Al.	Ud.
PRESENCIAL	1944	67	1095	34	32,20	1268	51	4307	152
A DISTANCIA	35	1	512	4	-	444	6	991	11
TOTAL	1979	68	1607	38	-	1712	57,5	5298	163,5

	ALUMNOS	UNIDADES	PROFESORES
CURSO 2009-2010	4976	180	402
CURSO 2010-2011	5134	182	386
CURSO 2011-2012	5288	178	344
CURSO 2012-2013	5184	172	328
CURSO 2013-2014	5056	169	319
CURSO 2014-2015	5298	163,5	313



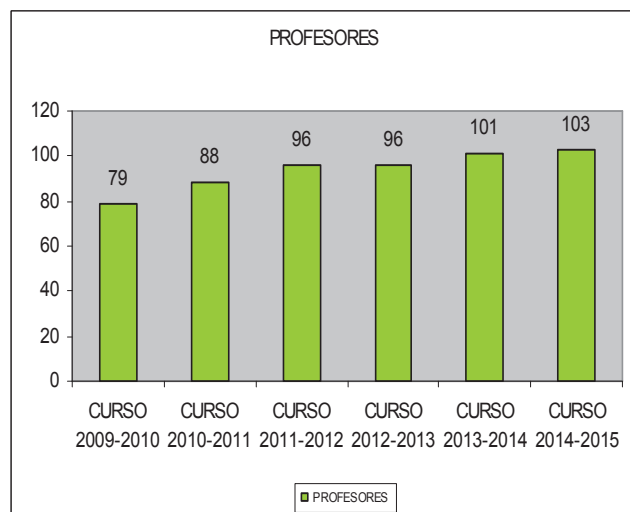
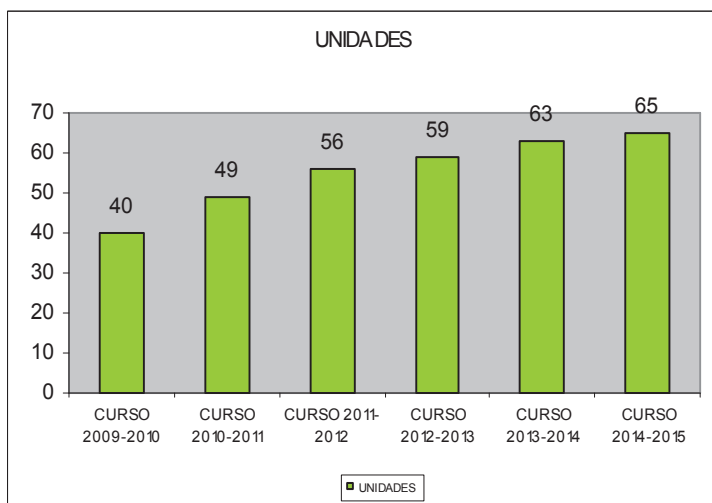
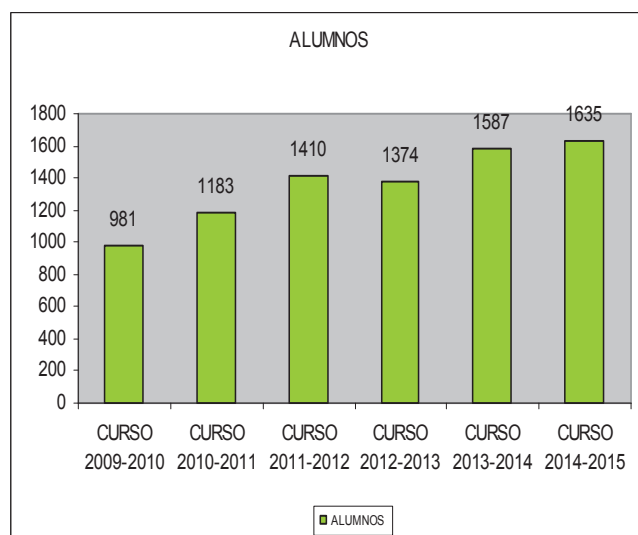
Área de Educación

Edificio Peñalba – C/ Dr. José María Poveda, s/nº
28400 Collado Villalba - Madrid
T. 91 851 56 50
F. 91 849 92 07
Email. educación@ayto-colladovillalba.org



CENTROS CONCERTADOS (PRIMARIA, E.S.O. y FP)

CURSO	ALUMNOS	UNIDADES	PROFESORES
2009-2010	981	40	79
2010-2011	1183	49	88
2011-2012	1410	56	96
2012-2013	1374	59	96
2013-2014	1587	63	101
2014-2015	1635	65	103

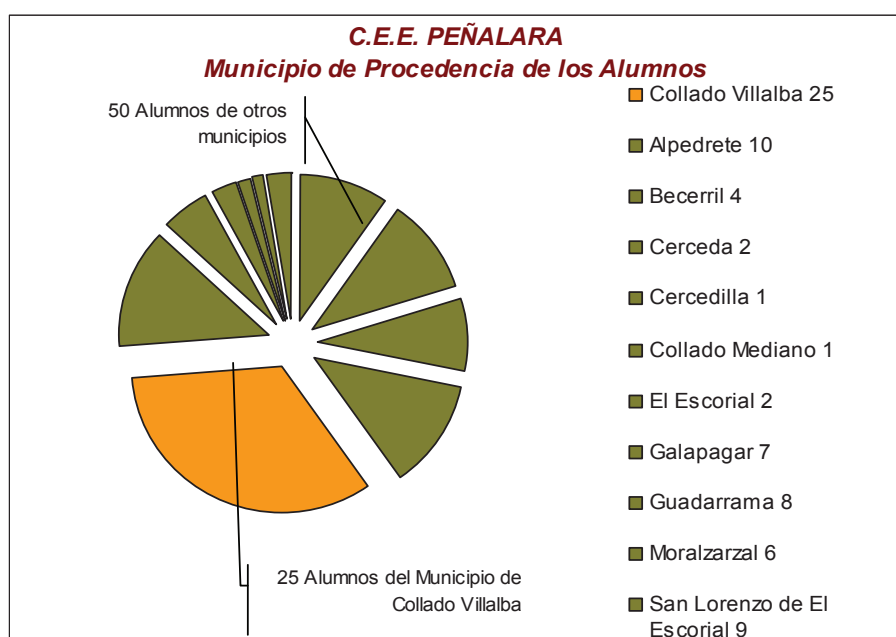


Continúa ininterrumpida la disminución del profesorado iniciada en los últimos cinco cursos (2009-2010 a 2014-2015), que supone una disminución acumulada del 22,1%, habiendo aumentado simultáneamente el alumnado durante estos años en un 6,5%

5.-OTRAS ENSEÑANZAS

5.1 Centro de Educación Especial Peñalara

Durante el curso 2014-2015 el CEE Peñalara ha escolarizado 75 alumnos, el mismo número que el curso anterior, siendo 25 procedentes de Collado Villalba y el resto de municipios cercanos, según se recoge en la siguiente gráfica.



Respecto a las enseñanzas impartidas, continúa el incremento de alumnos que cursan Educación Básica Obligatoria que en el curso 2011-2012 ascendía a 42 alumnos y el curso 2013-2014 ya contaba con 42 alumnos, y la disminución de alumnos de las Enseñanzas de Transición a la Vida Adulta

A continuación recogemos los datos del número de alumnos en los estudios impartidos, así como el del personal con el que cuenta.

PERSONAL			Educación Infantil	Educación Básica Obligatoria	Transición a la Vida Adulta	TOTALES
Docente	Especialista No Docente	NÚMERO DE UNIDADES	1	10	3	14
25	15	NÚMERO DE ALUMNOS	5	54	16	75

5.2.-Centro De Educación De Adultos.

Durante el curso 2014-2015 han continuado en el mismo edificio, a través de la firma de un acuerdo, las enseñanzas de la Comunidad de Madrid del CEPA el Pontón y el Aula Municipal de Adultos.

El CEPA El Pontón ha contado durante el curso 2014-2015 con 573 alumnos matriculados, de los que 515 han finalizado el curso. A continuación desglosamos los estudios y alumnos de cada uno de ellos.

ENSEÑANZAS IMPARTIDAS CEPA EL PONTON	ALUMNOS MATRICULADOS
FORMACIÓN BÁSICA DE PERSONAS ADULTAS NIVEL I	44
FORMACIÓN BÁSICA PARA PERSONAS ADULTAS NIVEL II	26
ESPAÑOL PARA INMIGRANTES	25
ENSEÑANZA SECUNDARIA NIVEL I	145
ENSEÑANZA SECUNDARIA NIVEL II	216
TOTAL ENSEÑANZA BÁSICA	456
ACCESO A CICLOS FORMATIVOS GRADO SUPERIOR	88
PROGRAMA MENTOR (A DISTANCIA)	29
TOTAL MATRÍCULAS	573

Respecto al Aula Municipal, se han impartido las siguientes enseñanzas:

- **Español para inmigrantes.** Dos grupos uno en horario de mañana y otro de tarde y un total de 27 alumnos.
- **Taller de Ampliación Cultural.** Se imparte el Área de Lengua y Sociales y el Área de Matemáticas y Ciencias Naturales por los dos profesores municipales. Es un grupo de 20 alumnos formado esencialmente por amas de casa y jubilados con diversos niveles de aprendizaje.
- **Taller de Vida Saludable.** Se desarrolló en el gimnasio del colegio Mariano Belliure y contó con una asistencia media de 28 alumnos.
- **Taller de Medio Ambiente.** Con una matrícula de 39 alumnos, en su mayoría jubilados, parados y amas de casa. Este grupo heterogéneo tiene en común intereses relacionados con la naturaleza y el conocimiento del entorno.

5.3 Universidad Nacional a Distancia – U.N.E.D

Durante el curso 2014- 2015 el centro de zona de la UNED de Collado Villalba, ubicado en el Centro Cultural Peñalba, se ha mantenido la oferta de los últimos años tras la incorporación las enseñanzas de forma virtual a través de las aulas AVIP, repartiéndose los 474 alumnos matriculados en las siguientes enseñanzas impartidas:

- Curso de Acceso a la Universidad 25/45	78 alumnos	Presencial
- Prueba libre Acceso	34 alumnos	
- 1º Grado de Derecho	80 alumnos	Presencial
- 1º Grado en Geografía e Historia	81 alumnos	AVIP
- 1º Grado en ADE	96 alumnos	AVIP
- 1º Grado Trabajo Social	24 alumnos	
- Master Universitario	38 alumnos	
- Inglés	43 alumnos	

5.4 Escuela Oficial de Idiomas

En el curso 2014-2015 se han seguido impartiendo las enseñanzas de alemán, francés e inglés. El número de matriculados ha disminuido en los últimos cursos, pasando de 1.278 alumnos del curso 2012-2013 a 1.178 el curso 2013-2014 y 1.036 en el curso 2014-2015.

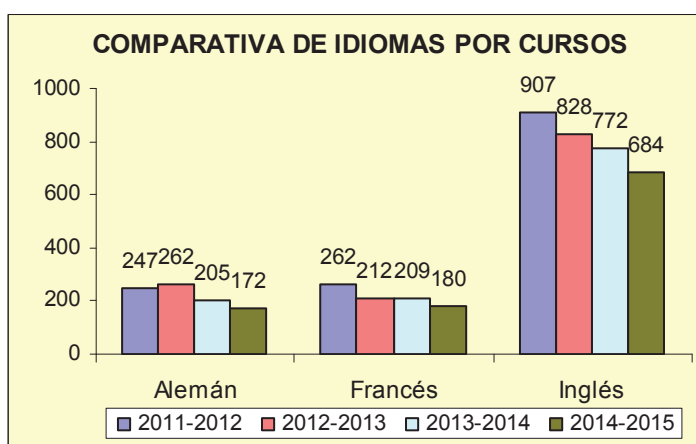
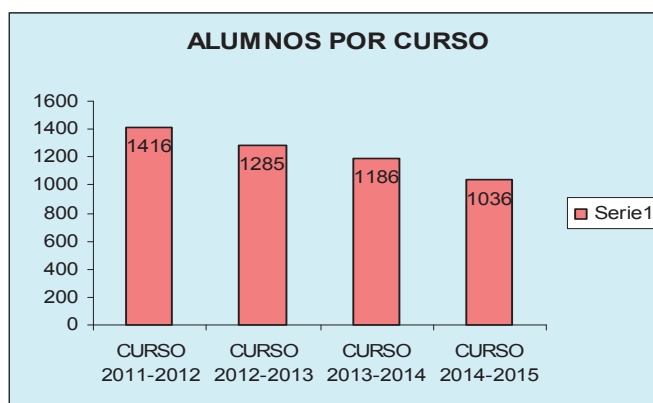
Por parte de la dirección del centro se señala que este descenso de solicitudes y matriculaciones es común al resto de Escuelas Oficiales de Idiomas de la Comunidad de Madrid y señala como motivos importantes la subida de tasas académicas y la imposibilidad de certificar el nivel C. Según indica esto último va a ser posible a partir de septiembre de 2016.

El inglés sigue siendo el idioma más solicitado, y la oferta horaria sigue quedando reducida al horario de tarde al estar ocupado todo el edificio por la mañana con las actividades del Instituto María Guerrero. Como espacios disponibles señala 15 aulas, una biblioteca y una sala de usos múltiples compartidas con el IES María Guerrero y tres espacios propios: despacho del Equipo Directivo, oficina de secretaría y Conserjería. Señala la carencia de espacios para los departamentos de alemán inglés y francés, así como para cualquier ampliación de la oferta educativa.

**ESCUELA OFICIAL DE IDIOMAS DE COLLADO VILLALBA
ESTUDIOS y DOTACIONES - CURSO 2014-2015**

IDIOMAS	SOLICITUDES		GRUPOS	ALUMNOS MATRICULADOS
	Recibidas	Alumnos de nuevo ingreso		
Alemán	144	71	10	172
Francés	184	87	11	180
Inglés	631	312	29	684
	964	470	50	1036

Fuente: Datos facilitados por el Centro. Elaboración propia.



5.5 Equipo de Orientación Educativa Pedagógica

El Equipo de Orientación Educativa Psicopedagógica atiende de forma sistemática a los 16 Colegios públicos de Educación Infantil y Primaria de las localidades de Collado Villalba, Galapagar y Colmenarejo y al Centro de Educación Especial, además son “atendidos en sector” (cuando lo solicitan) los 9 centros restantes.

Cuenta con 10 profesionales, el mismo número que el curso pasado.

Según señala la dirección del Equipo de Orientación Educativa y Psicopedagógica “ los recursos personales de orientación y trabajo social son insuficientes para dar respuesta a las necesidades que presentan los centros, si bien se intenta cubrir con responsabilidad las tareas profesionales del Equipo ofreciendo la mayor calidad posible den la intervención orientadora.

Esta situación ya presente el curso pasado, motivó la aprobación de una resolución en el Pleno del CEM el 10 de junio de 2014 solicitando la ampliación de recursos en el EOEP, solicitud que se trasladó a las autoridades competentes. No ha habido aun ninguna respuesta.

Profesionales EOEP	ORIENTADOR@S	Profesional Técnico de Servicios a la Comunidad/ Trabajadora Social	OTROS
	6	2	1 médico 1 logopeda

Se han remitido los siguientes datos relativos al curso 2014-2015:

CEIP Públicos	11	16
CEIP-CC con integración preferente TGD	2	
Centros integración preferente visuales	1	
Centros integración preferente Motóricos	2	
Centros Concertados		3
Centros Concertados/privados de Educación Especial		1
Centros Públicos de Educación especial		1
Centros privados		5
TOTAL		26

El número de intervenciones relacionadas con valoraciones Psicopedagógicas se recoge en la siguiente tabla:

	Centros Atención Sistemática	Sector
Evaluaciones Psicopedagógicas (que han concluido o no en dictamen)	326	7
Dictámenes de escolarización. Entrada o Salida del Programa. Cambios de etapa. Cambios de modalidad, criterio, diagnóstico,...	165	4
Tramitaciones para programas de enriquecimiento extracurricular.		1
Tramitaciones para Permanencia en ciclo / Prórrogas / Aceleración.	19	
Derivaciones a EOEP Específicos	14	
Otras tramitaciones: intervenciones en ayudas e información de becas, apoyo en solicitud de grado de discapacidad, derivaciones a servicios externos para actividades extraescolares, y derivación y acompañamiento a centros de atención primaria, centros de estimulación y centro de atención a la infancia	315	
TOTAL	809	12

3.- Otras Intervenciones.

Intervenciones familiares (pautas educativas, crisis familiares, violencia intrafamiliar), seguimiento alumnado NEE, intervenciones en aula (convivencia, medidas ordinarias de at. a la diversidad,...), intervención en casos de riesgo (en aula, con alumno/a, con familia, con recursos externos), intervención en duelos, intervención en contextos educativos de patio y comedor,...	210 por centro	
--	----------------	--

Además el EOEP tiene reuniones periódicas de trabajo, incluidas reuniones con los Equipos Directivos de los Centros, Comisiones de Escolarización y Absentismo, Servicios de Unidad de Programas Educativos e Inspección, y reuniones institucionales.

Reuniones con periodicidad establecida y otras reuniones institucionales.

El E.O.E.P tiene reuniones trimestrales con el Servicio de la Unidad de programas, y la Comisión de Absentismo. Además hay reuniones en el primer trimestre del Servicio de Apoyo a la Escolarización y reuniones anuales con salud mental y pediatría, así como reuniones institucionales (Servicios Sociales CAF...)

6.-PROGRAMAS EDUCATIVOS

6.1 Mesa Local de Absentismo

El programa de Prevención y Control del absentismo escolar se inició en nuestro municipio con fecha 5 de mayo de 2005 tras constituirse la Mesa Local de Absentismo Escolar de Collado Villalba.

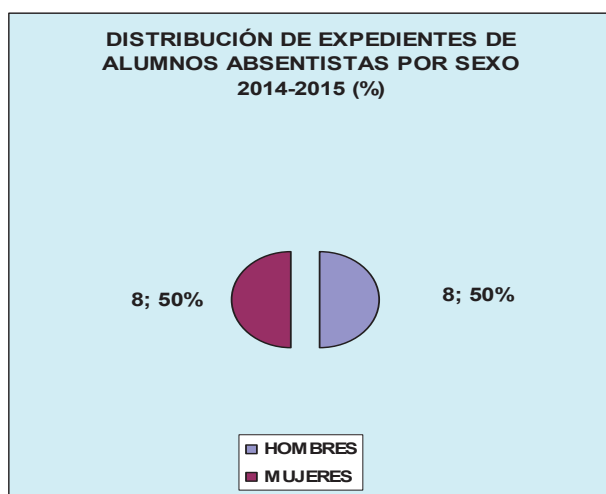
Según establece la LODE, una de las competencias obligatorias que tienen los Ayuntamientos en materia educativa es la de “cooperar en la vigilancia de la escolarización obligatoria”. Esta competencia suele ser ejercida a través de la participación municipal en los Servicios de Apoyo a la Escolarización, tal y como prevé la Ley Orgánica de Educación, pero también a través de los programas de prevención y control del absentismo escolar.

Durante el curso 2013-2014, la Mesa Local de Absentismo ha seguido presidida por la Concejala de Educación, si bien desde el curso 2011-2012 ya no presta sus servicios la trabajadora social de educación, y sus funciones son desempeñadas por trabajadores sociales del Área de Servicios Sociales.

En la memoria del curso 2014-2015 se recoge que durante este curso se ha trabajado con 16 alumnos absentistas. Número muy inferior a los 22 casos en los que se trabajó el curso anterior.

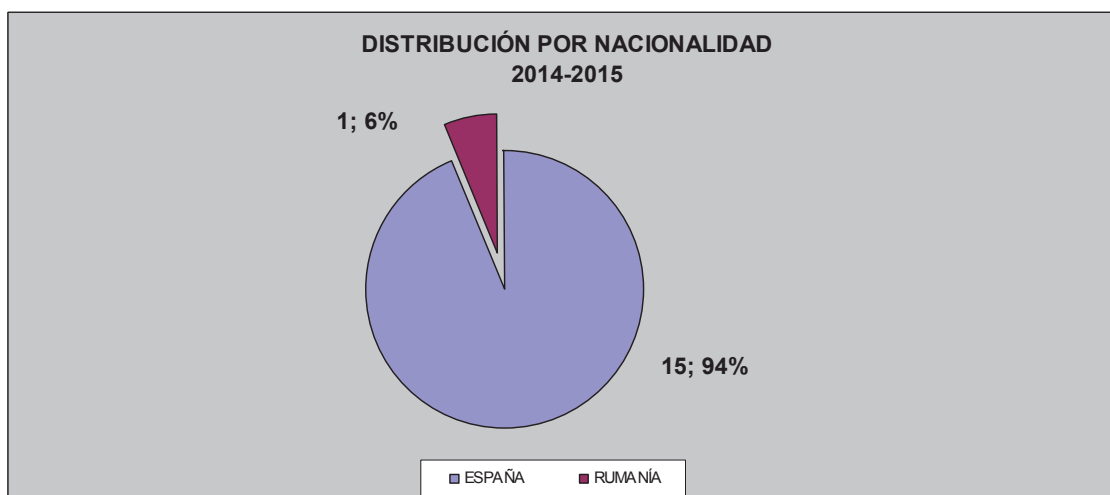
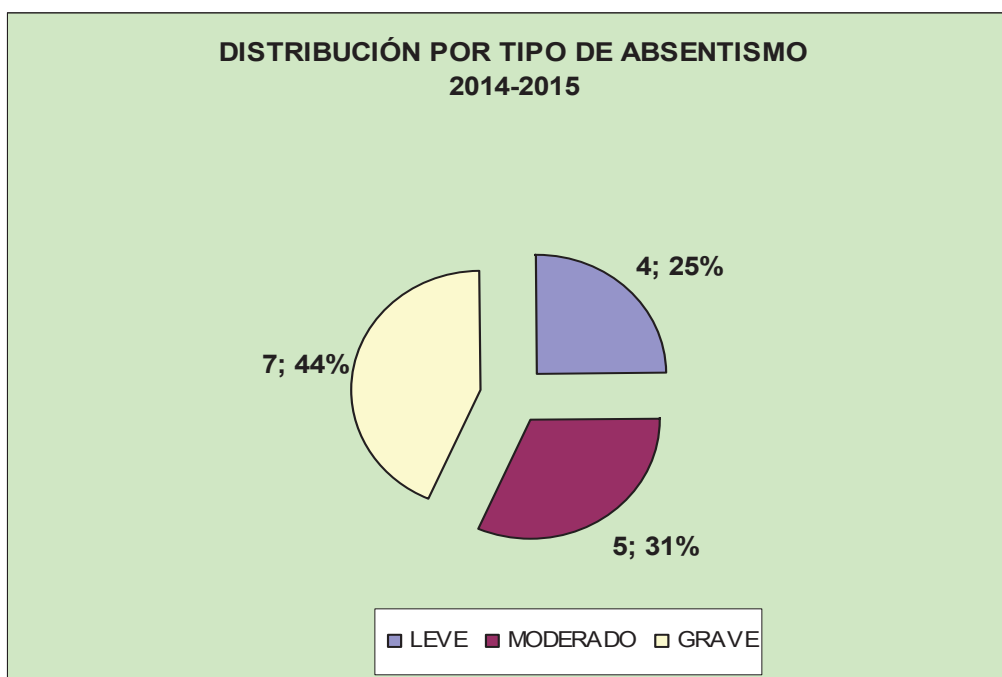
Según se señala en la memoria, en los casos de seguimiento de la asistencia a clase, no se ha considerado la apertura del expediente porque en algunos casos dicha situación no es continuada, pero requiere de supervisión para evitar un agravamiento, y en otros porque se ha normalizado la situación desde las primeras actuaciones.

A Propuesta de la Mesa Local de Absentismo, desde la Dirección de Área se ha vuelto a remitir escrito a los centros educativos insistiendo en la necesidad de crear las Comisiones de Absentismo en sus respectivos centros y adjuntando los protocolos establecidos



De los 16 expedientes podemos señalar que en la distribución por sexos 8 son mujeres (50%) y 8 hombres (50%). En este sentido, no hay una diferencia significativa entre ambos, como sucedía en el curso anterior donde predominaba el sexo masculino con un 77% frente a un 23 % del femenino.

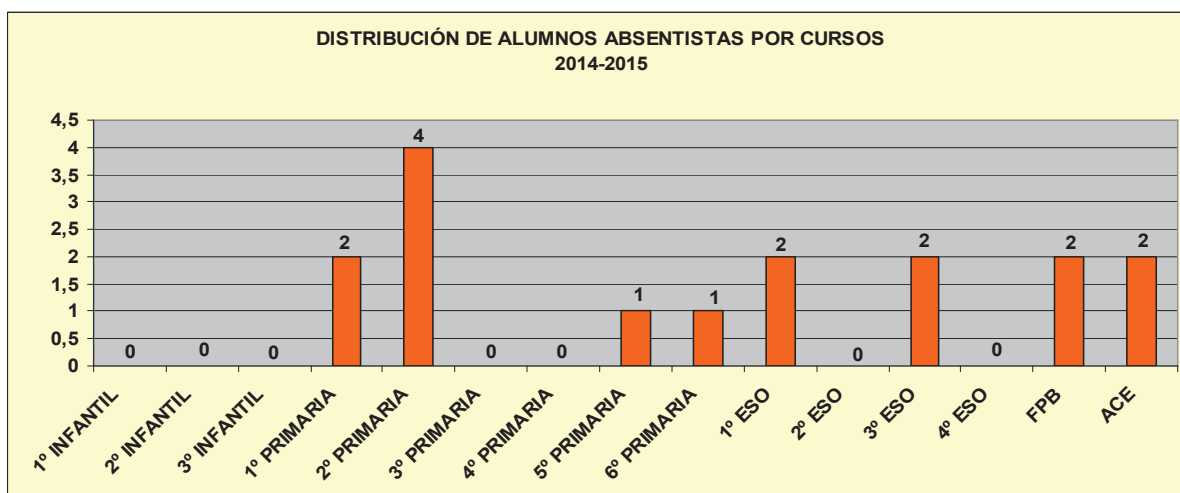
Respecto al tipo de absentismo, señalar que el mayor número corresponde al absentismo grave con 7 casos, según se recoge en el gráfico, que pasa del 54% el curso pasado al 44% en este. Los casos de absentismo leve y moderado se mantienen igual que el curso anterior.



En cuanto a la nacionalidad, se aprecia un progresivo aumento de los alumnos absentistas españoles pasando del 76% al 94% respecto al curso 2013-2014. También se aprecia la reducción de los lugares de procedencia, teniendo en este curso tan sólo 1 alumno menor con nacionalidad no española, en concreto rumana.

Respecto a la distribución por nivel de estudios, podemos señalar:

- 8 expedientes de alumnos absentistas en Educación Infantil y Primaria
- 6 expedientes de alumnos absentistas en Educación Secundaria Obligatoria
- 2 expedientes de alumnos absentistas en Formación Profesional Básica.
- 2 expedientes de alumnos absentistas en ACE.



Se reducen los casos de absentismo en Secundaria, pasando de 12 a 8, se mantienen los de ACE y aparecen 2 casos en FPB en el presente curso.

PROCEDIMIENTO DE INTERVENCIÓN DESDE EL PROGRAMA DE PREVENCIÓN Y CONTROL DEL ABSENTISMO ESCOLAR

➤ Seguimiento por Edad

En el curso 2014-2015 se han archivado un total de 4 expedientes por traslado de domicilio tras la realización de diversas actuaciones. También se han archivado un total de 5 expedientes por cumplimiento de la edad de escolarización obligatoria.

➤ Acompañamiento a menores

Con el objetivo de afianzar hábitos de asistencia en los alumnos absentistas se ha llevado a cabo acompañamiento a los Centros Escolares durante el curso escolar de 8 casos. Por parte de la Unidad de Menores de la Policía Local se ha mantenido el apoyo en estos acompañamientos de forma puntual.

➤ Intervención con Menores absentistas o en seguimiento

Como ya hemos indicado, en algunos casos no se ha abierto expediente absentista, pero se han realizado labores de seguimiento. Ante los expedientes de alumnos absentistas se realiza seguimiento individualizado con diferentes actuaciones, según ha procedido.

➤ Derivación de informes a Fiscalía de Menores

Durante el curso 2013-2014 desde la Mesa Local de Absentismo Escolar se han derivado 8 expedientes a Fiscalía de Menores y/o Comisión de Tutela del Menor tras agotar todas las vías de actuación sin conseguir erradicar la conducta absentista de estos alumnos.

➤ Intervención de la Unidad de Menores de la Policía Local

Se han realizado diversas actuaciones: control de lugares frecuentados por alumnos/as absentistas, según su criterio, a petición de los Servicios Sociales y, en algunos casos, a petición de los progenitores, apoyo en visitas: domiciliarias, entrega de citaciones, vigilancia de las entradas y salidas de los Centros Escolares, y reuniones de coordinación con los Equipos Directivos de los centros, servicios Sociales, PTSC y EOEP.

Podemos señalar que la memoria recoge como conclusión el funcionamiento positivo de la Mesa Local de Absentismo por las razones ya expuestas en años anteriores:

- Favorece una vía de referencia para los Centros a la hora de trabajar los casos de absentismo.
- Permite disponer de un foro para la puesta en común de los casos, para trabajar conjuntamente y buscar vías de actuación consensuada y respaldada por todos los agentes implicados.

Como último punto, se incluye una relación de propuestas de mejora, entre las que destacan las siguientes:

- Revisión de los sistemas de detección, control y comunicación de ausencias.
- Alternativas a los sistemas de expulsión, sobre todo en aquellos casos de absentismo grave.
- Seguimiento más riguroso del alumnado absentista en el paso de Primaria a Secundaria o cambio de ciclo.
- Consolidar como recurso puente la Comisión Técnica de Coordinación y Seguimiento de casos.
- Mejora en la relación y coordinación Fiscalía Servicios Sociales.
- Seguir trabajando en las relaciones escuela-entorno sociocultural.
- Mantener jornadas sobre absentismo escolar.
- Estudio de criterios comunes en los Centros y en las Mesas Locales.
- Promover la difusión de experiencias innovadoras en el tratamiento del absentismo en todos los ámbitos (educativo, familiar, social, etc.).

6.2 Bibliotecas de Barrio

Durante el curso 2014-2015 ha seguido funcionando el Programa de Bibliotecas de Barrio que supone la apertura por la tarde de las bibliotecas de 7 colegios públicos y la videoteca de un colegio público para los alumnos del centro y personas del barrio.

Este curso han estado a cargo de personal del Programa de Inserción Laboral para parados de larga duración y al igual que en el curso anterior no estaba en plantilla la coordinadora de Bibliotecas y Actividades Extraescolares. El horario de apertura ha sido de 3 horas, de 16h a 19h, ampliándose en 4 de ellas, respecto al curso anterior. Ha continuado el programa de voluntarios como apoyo al personal de la Biblioteca, pero ha habido muy poca participación.

Además de actuaciones como préstamo de libros, ayuda en las tareas escolares, utilización de internet, etc. se han realizado diversos talleres: Halloween, Derechos del Niños, Semana de la Paz, Semana del Libro etc.

Durante los periodos no lectivos de Navidad, Semana Santa y Junio permanecieron abiertas 4 bibliotecas en horario de mañana y se realizaron espectáculos de Cuentacuentos con Títeres en los días no lectivos de Navidad.

Han seguido funcionando **los 4 Clubes de Lectura**, destinados a personas adultas, que se reúnen dos horas a la semana en torno a la lectura de un libro promoviendo aficiones comunes y el gusto por los libros.

6.3 Actividades extraescolares, Días sin Cole y Campamentos de Verano

Tras la supresión del Plan de Mejora y extensión de los Servicios Educativos por parte de la Comunidad de Madrid en el curso 2013-2014, las AMPAS han pasado a tener un mayor protagonismo en la organización de las actividades extraescolares y Primeros del Cole.

Desde el Ayuntamiento se ha coordinado y publicitado la oferta de los distintos centros y además se ha realizado en todos los Colegios Públicos de Infantil y Primaria la actividad de Refuerzo de Matemáticas y Lengua para los alumnos de 5º y 6º a excepción de los colegios donde se realiza el programa PROA desde la Consejería de educación, en los que se ha destinado a los alumnos de 3º y 4º.

También se ha continuado desde la Concejalía de Educación con los Días sin Cole y Campamentos de Verano. La oferta de estos últimos ha sido muy amplia con la apertura de 3 colegios en julio y uno en agosto y septiembre. Han participado en los campamentos 785 niños, de los cuales 52 han contado con ayuda económica de Servicios Sociales.

6.4 Programa de Educación Vial

Este Programa, realizado en colaboración con la Concejalía de Seguridad Ciudadana, se viene desarrollando todos los años en todos los centros educativos públicos y concertados de Educación Primaria y Especial de la localidad, y pretende poner de manifiesto la importancia de la Educación Vial en la mejora de la seguridad vial. Durante el curso 2014/2015, se inició la actividad en el mes de octubre de 2014.

Los objetivos del Programa son los siguientes:

- Crear hábitos responsables y seguros en los niños y jóvenes, futuros conductores, respecto al uso de las vías públicas y de los vehículos.
- Inculcar a los niños las normas más elementales de urbanidad en Educación Vial.
- Fomentar el respeto hacia los viandantes.
- Involucrar a los más jóvenes para hacer entre todos una ciudad más segura y accesible.

El Programa está dividido en dos partes:

1. Clases teóricas para los alumnos de Educación Infantil, Primaria y Especial de los Colegios Públicos y Concertados del municipio.
2. Clases prácticas para los alumnos mediante la instalación del circuito de Educación Vial En el CEIP Rosa Chacel para los alumnos de 4º, 5º y 6º de Primaria en el CEIP Mariano Benlliure. En dicha Jornada se realizaron los siguientes talleres: circuito de bicis, taller de educación vial, taller de protección civil, taller de guardia civil y unidad canina de Moralzarzal.

6.5 Otros programas.

Desde la Concejalía de Educación y en colaboración con otras Concejalías se han realizado en los centros educativos distintas actuaciones, entre las que destacamos:

- CONCURSO DE CHRISTMAS y colaboración con el concurso
- CAMPAÑA DE DIÉTETICA Y NUTRICION EN CENTROS EDUCATIVOS: Comienza en el CEIP Cantos Altos a finales de febrero, también se han adherido a esta campaña el CEIP Tierno Galván, el CEIP Antonio Machado y el IES Jaime Ferrán. La realizan la Sociedad Española de Dietética y la Unidad de Nutrición de la Universidad Complutense de Madrid.
- TREN DE LA NAVIDAD: Han participado todos los colegios públicos y concertados de la localidad.
- DÍA DE LA ENSEÑANZA. Se ha celebrado el martes 17 de febrero, con la jubilación de 18 maestros y profesores y la participación de la Investigadora, profesora Ad Honorem Margarita Salas.
- JORNADAS DE ORIENTACIÓN AL ESTUDIANTE. Se desarrollaron del día 2 al 17 de marzo y se han organizado con los Orientadores de los Institutos y con las Concejalías Juventud y Mujer.

Entre las actividades destacan: exposición y guía sobre el sistema educativo y los diferentes estudios, Jornada de Puertas acceso a la universidad para los alumnos de Bachillerato y Asesoría.

- MUESTRA DE TEATRO DE SECUNDARIA. Se inició en el curso 2013-2014 y cuenta con la participación de los 4 Institutos de la localidad y dos Centros Concertados, tras la adhesión este curso del C.C. Santa María. Las representaciones se realizaron los últimos días de mayo y primeros de junio en la Casa de la Cultura por la mañana para los alumnos del centro y por la tarde para todo el público.
- GYMKHANA MATEMÁTICA. Se ha continuado con esta actividad iniciada hace tres años y que cuenta con gran aceptación entre los escolares de la localidad. Se celebró el 17 de abril y contó con la participación de 105 equipos (80 de primaria y 25 de Secundaria), cada uno de los cuales formado por 4 participantes.

- VISITAS AL AYUNTAMIENTO DE ALUMNOS DE INTERCAMBIO del Instituto Lázaro Cárdenas con los alumnos de un Instituto de Burlington, Massachussets, y de los alumnos del IES María Guerrero con los alumnos de Mataró.

6.6 Ayudas y Becas de libros de texto y comedor escolar

Al inicio del curso 2014-2015 desde la Concejalía de Educación se concedieron 20.993€ de ayudas para libros de texto y material escolar. Este importe se dio directamente a los colegios públicos de la localidad para que adquiriesen libros de texto y material escolar para el 2º Ciclo de Educación Infantil, preferentemente aquellos que por sus características no son susceptibles de ayudas de otra Administración y teniendo como prioridad como destinatarios los alumnos con desventaja socioeconómica. En principio los beneficiarios son unos 800 alumnos, si bien los libros quedan en el centro y pueden seguir siendo utilizados en cursos siguientes.

BECAS Y AYUDAS LIBROS CONCEJALÍA EDUCACIÓN		
CURSOS	IMPORTE	BENEFICIARIOS
2008-09	171.491	3.254
2009-10	133.760	3.252
2010-11	117.841	3.160
2011-12	3.420	89
2012-13	5.218	195
2013-14	7.618	293
2014- 15	20.993	800

En la tabla recogemos los datos de las ayudas y becas para libros de texto y material escolar concedidas en los últimos cursos. Podemos observar que este curso se ha incrementado sustancialmente respecto a los últimos tres años, si bien en los cursos del 2008 al 2011 el importe era muy superior dentro del programa “Al Cole con Libros Gratis”.

Desde Servicios se han incrementado la ayudas de comedor pasando a 229 con un importe total de 68.619,62€

SERVICIOS SOCIALES				
CURSOS	LIBROS Y MATERIAL ESCOLAR		COMEDOR	
	IMPORTE	ALUMNOS	IMPORTE	BENEFICIARIOS
2010-11	0	0	13.323,30	54
2011-12	0	0	0	0
2012-13	1.755,33	16	41.038,80	55
2013-14	0	0	58.922,55	194
2014-15	0	0	68.619,62	229

Señalar que también se concedieron en el año 2014-2015 ayudas para la realización de actividades extraescolares, 105 becas por un importe de 5639€ en el primer trimestre, correspondiente al ejercicio 2014 y 8.343€ de enero a mayo de 2015.

ANEXO I

ACUERDOS ADOPTADOS DURANTE EL CURSO ESCOLAR 2014/2015 POR LA COMISIÓN Y EL PLENO DEL C.E.M. ORDENADOS CRONOLÓGICAMENTE

09.09.2014 -COMISIÓN PERMANENTE

6. ORDEL DEL DÍA DEL PRÓXIMO PLENO DEL CEM

Los miembros de la Comisión Permanente acuerdan que las sesiones de la Comisión Permanente se celebren los miércoles.

Respecto a la sesión del Pleno del CEM se acuerdan los siguientes puntos del Orden del Día:

1. Aprobación, si procede, del Acta de la sesión ordinaria celebrada por el Pleno del CEM el 10 de junio de 2014.
2. Correspondencia.
3. Escolarización.
4. Mantenimiento y limpieza de los colegios.
5. Plan de Actuación.
6. Intercambio libros de texto.
7. Ruegos y Preguntas.

21.01.2015-COMISION PERMANENTE

4. APROBACIÓN, SI PROCEDE, DEL INFORME DEL ESTADO DE LA EDUCACIÓN EN COLLADO VILLALBA, CURSO 2013-2014.

//...//

Con las modificaciones propuestas y recogidas en este punto, se somete a votación el Informe sobre el Estado de la Educación Collado Villalba curso 2013-2014, siendo aprobado por unanimidad de los Sres Consejeros asistentes, con 8 votos a favor.

6. APROBACIÓN DEL ORDEN DEL DÍA DEL PRÓXIMO PLENO DEL CEM

//...//

“ Tras acordarse no incluir el tema de intercambio de libros como punto independiente del Orden del día del próximo Pleno, sino tratarlo dentro del punto del seguimiento del Plan de Actuación, se acuerda la celebración del Pleno del CEM el día 19 de febrero, con el siguiente Orden del Día:

1. Aprobación, si procede, del Acta de la sesión ordinaria celebrada por el Pleno del CEM el 23 de octubre de 2014.
2. Correspondencia.
3. Escolarización
4. Mantenimiento y limpieza de colegios
5. Aprobación, si procede; del Informe del Estado de la Educación curso 2013-2014, aprobado por la Comisión Permanente en sesión celebrada el día 21 de enero 2015
6. Seguimiento del Plan de Actuación
7. Ruegos y preguntas”

19.02.2015-PLENO

5. APROBACIÓN, SI PROCEDE, DEL INFORME DEL ESTADO DE LA EDUCACIÓN CURSO 2013-2014, APROBADO POR LA COMISIÓN PERMANENTE EN SESIÓN CELEBRADA EL DÍA 21 DE ENERO DE 2015.

//...//

“Se acuerda incluir en el texto del informe sobre el estado de la Educación en Collado Villalba, curso 2013-2014 las siguientes modificaciones:

En el punto 1.1 relativo a escolarización en centros públicos y concertados en Educación Infantil y Primaria se añade el siguiente párrafo:

Señalar que los alumnos NEES contabilizan como un alumno ordinario, cuando requieren mayor atención, lo que no se refleja en la ratio”.

En el Punto 4, relativo a dotaciones del profesorado en los centros públicos y concertados de la localidad, en el penúltimo párrafo se incluye:

Continúa la disminución de profesorado iniciado en los últimos 4 años, y que supone una disminución acumulada de un 21,4%.”

Puesto a votación el Informe sobre el Estado de la Educación en Collado Villalba curso 2013-14 se aprueba con 25 votos a favor y 1 abstención”

20.05.2015-COMISIÓN PERMANENTE

4. ORDEN DEL DÍA DEL PRÓXIMO PLENO DEL CEM

//...//

“El representante de U.G.T. D. Luis Miguel Escolar sugiere incluir en el Orden del Día del Próximo Pleno del CEM un punto en el que se hiciese un balance de la actuación de la Concejalía de Educación. La Concejala de Educación comenta que en todas

las sesiones hay un punto en el orden del día donde se realiza un seguimiento de las actuaciones de la Concejalía. Tras debatirse el tema, retira la propuesta, quedando fijado la reunión para el día 11 de junio con el siguiente Orden del día:

1. Aprobación, si procede, del Acta de la sesión ordinaria celebrada por el Pleno del CEM el 19 de febrero de 2015.
2. Correspondencia.
3. Escolarización.
4. Mantenimiento y limpieza de los colegios.
5. Seguimiento del Plan de Actuación.
6. Ruegos y preguntas.

11.06.2015-PLENO DEL CEM

INCLUSIÓN POR URGENCIA EN EL ORDEN DEL DÍA EL DEBATE Y VOTACIÓN DE LA RESOLUCIÓN PRESENTADA POR EL REPRESENTANTE DE IZQUIERDA UNIDA EN RELACIÓN A LA SOLICITUD DE PARALIZACIÓN DE LA IMPLANTACIÓN DE LA LOMCE

//...//

“Puesta a votación la inclusión por urgencia del debate y votación de la resolución presentada por el representante de Izquierda unida en relación a la solicitud de paralización de la implantación de la LOMCE, se aprueba con 14 votos a favor, 2 en contra y 5 abstenciones.”

7. RESOLUCIÓN SOBRE LA SOLICITUD DE QUE SE SUSPENDA LA IMPLANTACIÓN DE LA LOMCE EN EL CURSO 2015-2016

La Secretaria del CEM da lectura al documento presentado por el representante de Izquierda Unida.

“ANTE LOS RESULTADOS ELECTORALES DEL 24 DE MAYO DE 2015, SOLICITAMOS QUE SE SUPENDA LA IMPLANTACIÓN DE LA LOMCE EN EL CURSO 2015-2016

Tras conocerse el resultado de las elecciones municipales y autonómicas queda claro que la suma de los votos de los partidos que rechazan la LOMCE es mayoritaria, y aún en espera de los resultados de las elecciones generales, se hace evidente que seguir con su puesta en marcha sería un insulto a la ciudadanía y un flaco favor a la comunidad educativa, necesitada de cuidados y de visión de futuro, de verse libre de estos vaivenes a los que los últimos cambios educativos nos han sometido.

Es a estas alturas de curso cuando se “cosen” las entrañas del próximo, cuando salen las instrucciones y calendarios del siguiente, cuando se deciden las plantillas de Secundaria, cuando se publican los cambios de libro de texto que tanto esfuerzo económico suponen...

Así, son unos políticos “salientes”, sin ninguna fuerza moral para seguir imponiendo sus ocurrencias a la comunidad, lo que van a decidir la organización educativa del próximo curso. Llevan tiempo cerrando los ojos a las manifestaciones y a las movilizaciones ciudadanas, a las objeciones de conciencia de las reválidas. Ahora no pueden seguir escondiendo la cabeza y continuar actuando así: las urnas han hablado, la mayoría de personas NO QUEREMOS SU LOMCE.

Evidenciada una vez más la realidad, hemos de exigir que actúen en consecuencia. La LOMCE va camino de su autodestrucción y arrastrar con ella a la comunidad educativa sería una gran irresponsabilidad.

Nos encontramos en una situación que nos lleva a un sinfín de conflictos con las familias, por la compra de nuevos libros de texto que casi con total seguridad solo serán útiles para un año; con los estudiantes, que rechazan la LOMCE por expulsar del sistema a los más necesitados y proponer un modelo mercantilista y competitivo; con el profesorado, que está harto de incertidumbres y de una administración educativa que recorta y exige actuaciones absurdas, pudiendo además ser desplazado por la reorganización de plantillas que supone la entrada el nuevo currículum de secundaria. Todos estos colectivos rechazan una ley que se olvida de las personas, el nudo central del sistema educativo.

Hay comunidades autónomas donde no ha salido todavía la orden que ha de desarrollar el currículo para ESO y Bachillerato, y se espera su publicación en los próximos días. Lo mismo ocurre con las instrucciones reguladoras de plantillas. En algunas autonomías se decidió retrasar la implantación: Asturias, Andalucía, País Vasco, Canarias. ¿Tiene algún sentido sacar una orden cuyo contenido rechaza la ciudadanía y pone contra las cuerdas al sistema educativo?

En virtud de lo expuesto solicitamos a las administraciones educativas competentes (Ministerio y Consejería de Educación) que paralicen la aplicación de la LOMCE para el curso 2015-2016 a la espera de ver como se construye un futuro de mayor consenso para nuestro modelo de educación. Solicitamos también al conjunto de comunidad educativa (equipos directivos, profesorado, padres, asociaciones sindicales...) que se una a esta petición.”

Tras la deliberación y a propuesta de varios vocales el representante de Izquierda Unida modifica la redacción de la resolución en los términos de “solicitamos se suspenda la implantación de la LOMCE durante el curso 2015-2016”, así como con la inclusión de las organizaciones sindicales propuesta por el representante de U.G.T. en el último párrafo.

Con estas modificaciones se somete a votación la resolución por la que se solicita a las administraciones educativas competentes (Ministerio y Consejería de Educación) que paralicen la aplicación de la LOMCE para el curso 2015-2016 a la espera de ver como se construye un futuro de mayor consenso para nuestro modelo de educación. Solicitamos también al conjunto de comunidad educativa (equipos directivos, profesorado, padres, asociaciones sindicales...) que se una a esta petición.”

Área de Educación

Edificio Peñalba – C/ Dr. José María Poveda, s/nº
28400 Collado Villalba - Madrid
T. 91 851 56 50
F. 91 849 92 07
Email. educación@ayto-colladovillalba.org



Se dará traslado de la resolución a las administraciones educativas y a los Consejos Escolares de los Centros docentes.

Puesto a votación se aprueba con 9 votos a favor, 2 votos en contra y 6 abstenciones.