

Área de Educación

Edificio Peñalba. Avda. Dr. José María Poveda, s/n
28400 Collado Villalba - Madrid
T. 918 51 56 50
F. 918 49 92 07
Email. educacion@avto-colladovillalba.org



**INFORME DEL CONSEJO ESCOLAR MUNICIPAL
SOBRE EL ESTADO DE LA EDUCACION EN COLLADO VILLALBA
CURSO 2009-2010**

INDICE

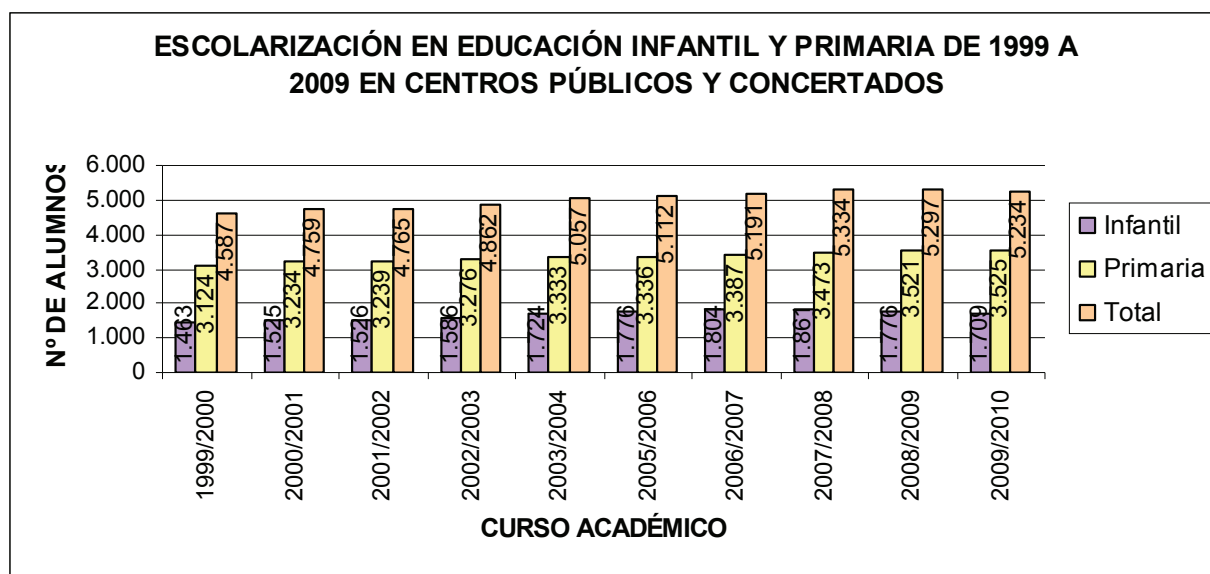
	Página
1. ESCOLARIZACIÓN EN CENTROS PÚBLICOS Y CONCERTADOS.....	1
1.1. Educación Infantil y Primaria.	1
1.2. Escolarización en Secundaria Obligatoria.	2
1.3. Escolarización de la Comisión Permanente.	2
2. ESCORALIZACIÓN NO OBLIGATORIA EN PRIMER CICLO DE EDUCACIÓN INFANTIL (0 A 2 AÑOS).	3
2.1. Escolarización.	3
3. ENSEÑANZAS NO OBLIGATORIAS EN CENTROS DE SECUNDARIA..	4
3.1. Formación Profesional y Programas de Cualificación Profesional Inicial (PCPI).	4
3.2. Bachillerato.	7
4. OTRAS ENSEÑANZAS.	7
4.1. Centro de Educación Especial Peñalara.	7
4.2. Centro de Educación de Adultos.	8
4.3. Universidad Nacional a Distancia (UNED).	9
4.4. Equipo de Orientación Pedagógica.	10
4.5. Escuela Oficial de Idiomas (E.O.I.).	11
5. PROGRAMAS EDUCATIVOS.	12
5.1. Mesa Local de Absentismo.	12
5.2. Programa "Al Cole con Libros Gratis".	14
5.3. Plan Local de Mejora y Extensión de los Servicios Educativos.	15
5.4. Plan de Apertura.	16
5.5. Primeros del Cole.	17
6. ANEXO I – DEMANDAS REMITIDAS POR LOS DIRECTORES.	18
7. ANEXO II – ACUERDOS ADOPTADOS DURANTE EL CURSO ESCOLAR 2009/2010 POR LA COMISIÓN PERMANENTE Y EL PLENO DEL C.E.M.	19

INFORME DEL CONSEJO ESCOLAR MUNICIPAL
SOBRE EL ESTADO DE LA EDUCACIÓN EN COLLADO VILLALBA
CURSO 2009-2010

1. ESCOLARIZACIÓN EN CENTROS PÚBLICOS Y CONCERTADOS

1.1. Educación Infantil y Primaria

Los datos de escolarización al 1 de octubre de 2009 recogen 5.234 alumnos, continuando la tónica del curso pasado, de una leve disminución del alumnado. Esta disminución vemos que se centra en Educación Infantil, pasando de de 1.776 alumnos a 1.709.



Una novedad con respecto a los cursos anteriores es el inicio de la implantación de Educación Primaria en un Centro Concertado de Educación Secundaria de la localidad con lo que se incrementa la oferta concertada que hasta el curso pasado contaba con un centro. Este incremento se ve reforzado en el curso 2010-2011 al aprobarse el concierto en infantil y primaria en otro centro concertado de Educación Secundaria.

Señalar que la Comisión de Escolarización, tras la renuncia de la Concejala de Educación en Junio de 2009, estuvo presidida durante el curso 2009-2010 por una Inspectora de la Consejería de Educación, fijándose la sede de la Comisión en el Instituto Jaime Ferrán.

Área de Educación

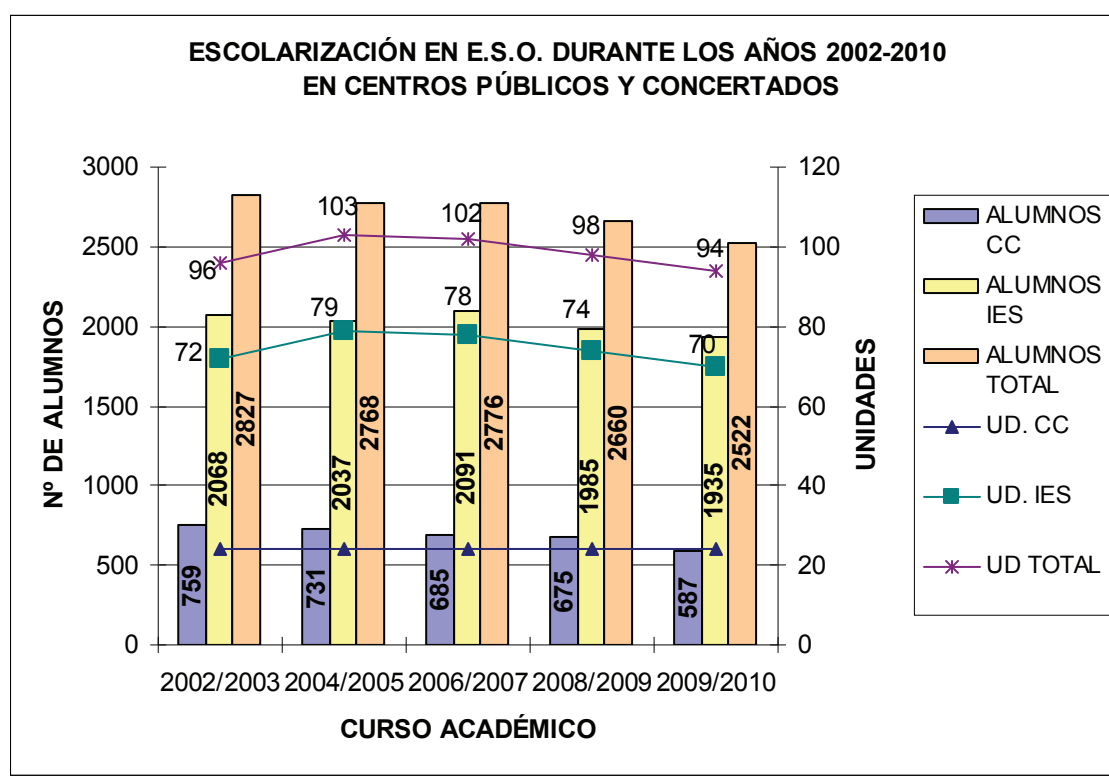
Edificio Peñalba. Avda. Dr. José María Poveda, s/n
28400 Collado Villalba - Madrid
T. 918 51 56 50
F. 918 49 92 07
Email. educacion@avto-colladovillalba.org



1.2. Escolarización en Educación Secundaria Obligatoria.

La escolarización en Educación Secundaria sigue la tendencia de disminución de alumnos, generada con la puesta en funcionamiento de distintos Institutos y Centros Concertados de Secundaria en localidades próximas a lo largo de estos años. Collado Villalba escolarizaba a un importante número de alumnos de estas localidades.

Destacar que en el curso 2009-2010 la disminución del alumnado ha sido principalmente en los Centros Concertados, si bien han mantenido el número de unidades (24).



A estos datos hay que añadir los estudios a distancia de Educación Secundaria impartidos por el Instituto Jaime Ferrán para alumnos mayores de 18 años, (EBPA), que en el curso 2009-2010 contó con 2 grupos y un total de 76 alumnos.

1.3. Escolarización de la Comisión Permanente

De conformidad con los datos proporcionados por la Inspectora, Presidenta de la Comisión de Escolarización, durante el curso 2009-2010 se han escolarizado en periodo extraordinario (septiembre-mayo) 490 alumnos de los cuales 358 corresponden a Educación Infantil y Primaria, y 132 a Educación Secundaria. Teniendo en cuenta que de estos alumnos,

Área de Educación

Edificio Peñalba. Avda. Dr. José María Poveda, s/n
28400 Collado Villalba - Madrid
T. 918 51 56 50
F. 918 49 92 07
Email. educacion@avto-colladovillalba.org



272 se escolarizaron durante el mes de septiembre, vemos que desde el 1 de octubre se escolarizaron 218 alumnos, número muy inferior a los 271 alumnos escolarizados el curso pasado en el mismo periodo.

Respecto a la nacionalidad de los alumnos escolarizados en el periodo extraordinario, 209 alumnos son de nacionalidad española (45,83) %, porcentaje superior durante el mes de septiembre. Respecto a otras nacionalidades el porcentaje más alto corresponde a la nacionalidad marroquí (10,30%) , mientras que nacionalidades hispanohablantes (ecuatoriana, colombiana, peruana,) representarían el 20,37%. Otras nacionalidades a destacar son la rumana con el 5,70% y ha disminuido el porcentaje de alumnos de nacionalidad búlgara (3,2%).

El descenso de alumnos escolarizados, especialmente de alumnos no hispanohablantes se refleja en el descenso de alumnos en las aulas de enlace. Se han suprimido las dos unidades de Aulas de Enlace de Educación Secundaria en el Centro Concertado Santa María y una en el IES Lázaro Cárdenas. Se mantienen las dos de Educación Primaria. Como en el curso pasado hay que resaltar el número de bajas producidas durante el curso, de forma que el total de alumnos escolarizados al final del curso, es inferior al del inicio del curso.

2. ESCOLARIZACIÓN NO OBLIGATORIA EN PRIMER CICLO DE EDUCACIÓN INFANTIL (0 A 2 AÑOS).

2.1. Escolarización

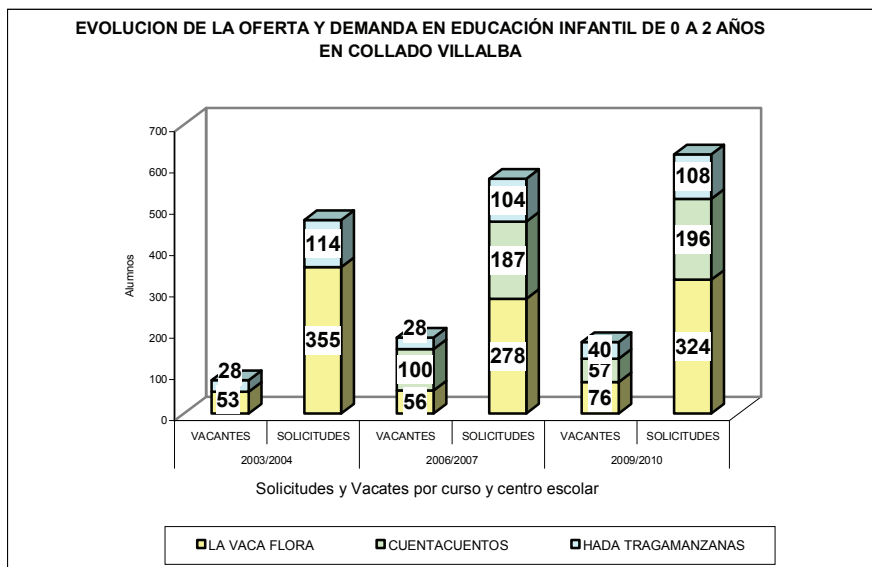
Tras las modificaciones establecidas en el curso 2008-2009 como consecuencia de la publicación de los Decretos de Mínimos (18/2008) y de Currículo (Decreto 17/2008), y Decreto 134/2008 por el que se regula la financiación del primer ciclo de Educación Infantil en la Comunidad de Madrid, en el curso 2009-2010, se incrementó la cuota de los usuarios, y la ratio por unidad. Esto último supuso un incremento de plazas, pasando de 240 a 282, número muy insuficiente.

Observamos en el gráfico como el número de solicitudes de plaza se ha ido incrementando , curso tras curso pasando de 499 en el curso 2003-2004 a 628 en el curso 2009-2010, para 173 vacantes. También destaca el incremento en el curso 2006-2007 de plazas escolares con la puesta en funcionamiento de la Escuela Infantil Cuentacuentos.

Se ha aprobado por parte de la Comunidad de Madrid la construcción de una nueva Escuela Infantil de 12 unidades (2+5+5) lo que supondrá un incremento de 186 plazas. Construcción que se ha iniciado en el año 2010.

Área de Educación

Edificio Peñalba. Avda. Dr. José María Poveda, s/n
28400 Collado Villalba - Madrid
T. 918 51 56 50
F. 918 49 92 07
Email. educacion@avto-colladovillalba.org



3. ENSEÑANZAS NO OBLIGATORIAS EN CENTROS DE SECUNDARIA.

3.1. Formación Profesional y Programas de Cualificación Profesional Inicial (PCPI).

Un aspecto a destacar dentro de la Enseñanza en el curso 2009-2010 es el gran incremento de la demanda de estudios de Formación Profesional. Desde la Dirección de Área Madrid Oeste se considera este incremento en Collado Villalba en torno al 50% en Ciclos Formativos de Grado Medio y del 40% en ciclos Formativos de Grado superior, estableciéndose la media de la DAT en torno al 30% de aumento.

Ya en cursos anteriores, los directores de los Centros de Secundaria habían puesto de manifiesto la necesidad de ampliar la oferta de Formación Profesional, esta demanda se ha visto multiplicada en el curso 2009-2010, así como en el curso 2010-2011, sin duda fruto en gran parte por la situación del mercado laboral. Esta situación ha motivado que alumnos no han podido cursar los Ciclos que deseaban destacando 111 alumnos en el Ciclo de Grado Superior de Educación Infantil en el IES Jaime Ferrán y que se han superado las ratio en los centros, como pone de manifiesto la directora del IES Las Canteras, centro con una ratio de 28 alumnos en los Ciclos de Grado Medio.

A continuación incluimos los datos facilitados por la Unidad de Programas de la Dirección de Área sobre el número las plazas y el número de solicitudes presentadas en periodo ordinario, para cada uno de los Ciclos de Grado Medio y Superior impartidos en nuestro municipio, donde se pone de manifiesto la falta de plazas en Formación Profesional, especialmente en algunos de los Ciclos.

Área de Educación

Edificio Peñalba. Avda. Dr. José María Poveda, s/n
28400 Collado Villalba - Madrid
T. 918 51 56 50
F. 918 49 92 07
Email. educacion@avto-colladovillalba.org



CENTRO	CICLO FORMATIVO	PLAZAS	SOLICITUDES	VACANTES	LISTA DE ESPERA
IES Las Canteras	Equipos electrónicos de consumo	25	4	21	0
	Instalaciones eléctricas y automáticas	17	18	0	1
	Caracterización	20	25	0	5
	Estética personal decorativa	25	17	8	0
	Peluquería	27	17	10	0
	Montaje y mantenimiento de instalaciones de frío, climatización y calor.	19	13	6	0
IES Jaime Ferrán	Comercio	23	17	6	0
IES Lázaro Cárdenas	Gestión administrativa	18	46	0	28
	" (V)	20	2	18	0
	" (Distancia)	-	-	-	-
	Electromecánica de vehículos	15	32	0	17
	" (V)	20	5	15	0
	Carrocería	23	18	5	0
CPR FPE C. Ens. Audiov. C.E.A	Gestión administrativa	24	6	18	0
CPR ES Santa María	Conducción de actividades físicas y deportivas en el medio natural	20	20	0	0
CPR ES Virgen de la Almudena	Gestión administrativa	24	11	13	0
	Cuidados auxiliares de enfermería	50	66	0	16
TOTAL COLLADO VILLALBA		256	236	81	61

Fuente: DAT Madrid-Oeste (COLLADO VILLALBA) - CICLOS FORMATIVOS DE GRADO MEDIO - CURSO 2009/2010

CENTRO	CICLO FORMATIVO	PLAZAS	SOLICITUDES	VACANTES	LISTA DE ESPERA
IES Las Canteras	Instalaciones Electrotécnicas	25	32	0	7
	Estética	25	20	10	0
	Animación de Actividades Físicas y Deportivas	30	64	11	39
IES Jaime Ferrán	Gestión Comercial y Marketing	27	18	9	0
	" (Distancia)	80	-	-	-
	Educación Infantil	25	86	0	61
	" (Distancia)	60	-	-	-
IES Lázaro Cárdenas	Integración Social	26	52	0	26
	Administración y Finanzas	30	42	0	12
	Administración de Sistemas Informáticos en Red	29	29	0	0
	Desarrollo de Aplicaciones Informáticas	26	29	0	3
	Automoción	22	15	7	0
TOTAL COLLADO VILLALBA		252	287	41	136

Fuente: DAT Madrid-Oeste (COLLADO VILLALBA) - CICLOS FORMATIVOS DE GRADO SUPERIOR - CURSO 2009/2010

Área de Educación

Edificio Peñalba. Avda. Dr. José María Poveda, s/n
28400 Collado Villalba - Madrid
T. 918 51 56 50
F. 918 49 92 07
Email. educacion@avto-colladovillalba.org



A continuación recogemos los datos facilitados por los centros de cómo quedaron los estudios de Formación Profesional y PCPI en cada una de los ciclos tras el proceso extraordinario.

DATOS DE FORMACIÓN PROFESIONAL – CURSO 2009/2010

		GRADO MEDIO		GRADO MEDIO A DISTANCIA		GRADO SUPERIOR		PCPI	
		1º	2º	1º	2º	1º	2º	1º	2º
IES JAIME FERRÁN	Ciclos	1	1	1	2	3	3	1	
	Unidades	1	1	1	3	6	6	1	
	Alumnos	23	18	80	54	84	45	14	
IES LAS CANTERAS	Ciclos	6	6	-	-	3	3	3	1
	Unidades	6	6	-	-	3	3	3	1
	Alumnos	163	101	-	-	82	61	57	24
IES LÁZARO CARDENAS	Ciclos	3	3	1	1	4	4	1	1
	Unidades	5	5	1	1	8	8	1	1
	Alumnos	126	108	94	96	96	90	16	20
IES MARIA GUERRERO		-	-	-	-	-	-	-	-
CENTRO CONCERTADO SANTA MARIA	Ciclos	1	1	-	-	-	-	-	-
	Unidades	1	1	-	-	-	-	-	-
	Alumnos	24	8	-	-	-	-	-	-
CENTRO CONCERTADO VIRGEN DE LA ALMUDENA	Ciclos	2		-	-	-	-	1	
	Unidades	3		-	-	-	-	1	
	Alumnos	70		-	-	-	-	20	
CENTRO CONCERTADO CEA	Ciclos	1		-	-	-	-	1	
	Unidades	1		-	-	-	-	1	
	Alumnos	25		-	-	-	-	18	
TOTAL	Ciclos	14	11	2	3	10	10	7	2
	Unidades	17	13	2	4	17	17	7	2
	Alumnos	431	235	174	150	262	196	125	44

Fuente: I.E.S. y Centros Concertados de Collado Villalba.

Respecto al Ciclo Formativo de Educación Infantil a distancia, según informa el Instituto no se abrió la matrícula nueva "al tratarse de un curso escoba en el que solo pudieron matricularse alumnos para realizar el módulo de FCT sin asignaturas pendientes".

Área de Educación

Edificio Peñalba. Avda. Dr. José María Poveda, s/n
28400 Collado Villalba - Madrid
T. 918 51 56 50
F. 918 49 92 07
Email. educacion@avto-colladovillalba.org

3.2. Bachillerato.

DATOS DE BACHILLERATO CURO 2009/2010

		BACHILLERATO		CIDEAD	
		1º	2º	1º	2º
IES JAIME FERRÁN	Modalidades	3	3	2	2
	Unidades	8	7	3	4
	Alumnos	253	216	140	281
IES LAS CANTERAS	Modalidades	2	2	-	-
	Unidades	3	2	-	-
	Alumnos	89	51	-	-
IES LÁZARO CARDENAS	Modalidades	2	2	-	-
	Unidades	4	4	-	-
	Alumnos	114	87	-	-
IES MARIA GUERRERO	Modalidades	2	2	-	-
	Unidades	4	4	-	-
	Alumnos	134	109	-	-
TOTALES	Alumnos	590	463	140	281

Fuente: I.E.S. de Collado Villalba

4. OTRAS ENSEÑANZAS.

4.1. Centro de Educación Especial Peñalara.

En el siguiente cuadro se recogen los datos remitidos por el centro, en los que podemos destacar el aumento de alumnos con respecto a cursos anteriores: 60 en el curso 2006-2007, 67 en el curso 2007-2008, 72 en el curso 2008-2009 y 76 en el curso 2009-2010. También hay que destacar que el mayor número de alumnos son de otras localidades, en concreto 53 alumnos en el curso 2009-2010.

Área de Educación

Edificio Peñalba. Avda. Dr. José María Poveda, s/n
28400 Collado Villalba - Madrid
T. 918 51 56 50
F. 918 49 92 07
Email. educacion@avto-colladovillalba.org



COLEGIO DE EDUCACIÓN ESPECIAL "PEÑALARA" – CURSO 2009/2010		
NÚMERO DE ALUMNOS DE COLLADO VILLALBA	23	
NÚMERO DE ALUMNOS DE OTRAS LOCALIDADES	53	
TOTAL	76	
NÚMERO DE P.T.	15	
NÚMERO DE TÉCNICOS	9	
NÚMERO DE FISIOTERAPEUTAS/D.U.E.	3/2	
NÚMERO DE AULAS	14 unidades	2 E.I.
		9 E.B.O.
		3 T.V.A.

Fuente: C.E.E. Peñalara

4.2. Centro De Educación De Adultos.

Como ya se ha señalado en anteriores informes en la Enseñanza Permanente de Adultos cabe resaltar la gran pluralidad del alumnado (nacionalidad, extracción social y cultural) y la dificultad que supone la organización de horarios, distribución idónea del profesorado.

La dirección del centro nos señala que su alumnado se compone de personas de 44 nacionalidades diferentes, procedentes de 4 continentes. Las edades de estas personas van desde los 17 hasta los 86 años. Los espacios disponibles en el Centro son 6 aulas, un aula de informática y una Biblioteca. El número de profesores de plantilla es de 15.

A continuación recogemos las distintas enseñanzas impartidas, con un total de 901 alumnos, a los que añadir los más de 40 que cursan las enseñanzas a distancia (Programa Mentor), lo que supone más de 950 alumnos.

Área de Educación

Edificio Peñalba. Avda. Dr. José María Poveda, s/n
28400 Collado Villalba - Madrid
T. 918 51 56 50
F. 918 49 92 07
Email. educacion@avto-colladovillalba.org

C.E.P.A. "EL PONTÓN" – CURSO 2009/2010		
ENSEÑANZAS IMPARTIDAS		ALUMNOS
FORMACIÓN BÁSICA DE PERSONAS ADULTAS	TRAMO I	22
	TRAMO II	29
OBTENCIÓN TÍTULO DE GRADUADO EN SECUNDARIA		254
ACCESO A CICLOS FORMATIVOS DE GRADO SUPERIOR		58
TALLER OCUPACIONALES:		
	➤ "Taller Literario"	50
	➤ "Taller Historia del Arte"	59
	➤ "Taller Comunidad de Madrid a través de la Historia"	65
	➤ "Taller de Inglés"	68
	➤ "Taller de Informática"	186
	➤ "Técnicas Artesanales"	17
ESPAÑOL PARA INMIGRANTES		93
PROGRAMA MENTOR (A Distancia)		
TOTAL		901

Fuente: CEPA "EL PONTÓN"

4.3. Universidad Nacional A Distancia – U.N.E.D.

Durante el curso 2009-2010 las tutorías del centro de zona de la UNED se han impartido en el Centro Cultural Peñalba, y tras un primer periodo de adaptación esta nueva ubicación ha resultado muy satisfactoria.

Destacar de los datos que se adjuntan, que se ha iniciado el Curso de Acceso a mayores de 45 años, y se ha incrementado el número de alumnos, pasando de 572 del curso anterior a 789.

Área de Educación

Edificio Peñalba. Avda. Dr. José María Poveda, s/n
28400 Collado Villalba - Madrid
T. 918 51 56 50
F. 918 49 92 07
Email. educacion@avto-colladovillalba.org



UNED – CURSO 2009/2010

ENSEÑANZAS IMPARTIDAS	Nº ALUMNOS
Curso de Acceso para Mayores de 25 y 45 años	226
Derecho (1º, 2º y 3º Cursos).	165
Psicología (1º)	152
Historia (1ª y 2ª)	101
Dirección y Administración de Empresas (1º)	88
Trabajo Social (1º y 2º)	57
Total Alumnos	789

Fuente: U.N.E.D.

4.4. Equipo de Orientación Pedagógica

El EOEP cuenta con seis orientadores, dos PTSC, un médico y una maestra de Audición y Lenguaje. Atiende los municipios de Galapagar, Colmenarejo y Collado Villalba en funciones de intervención en centros y otras actuaciones sectoriales.

A lo largo del curso del curso 2009-10 han atendido, según informa el director, a los 10 colegios públicos de infantil y primaria de Collado Villalba, 2 colegios públicos de Colmenarejo y 4 colegios públicos de Galapagar. Además los centros privados y concertados reciben atención puntual a demanda.

Los días de atención semanal a los colegios públicos de Collado Villalba oscilan entre 2 días (en un colegio), 1 día y medio (en 1 colegio), 1 día (en 6 colegios), y ½ día (en dos colegios). Cada día equivale a seis horas semanales de atención al centro.

Las actuaciones que ha realizado el equipo de forma prioritaria han sido las siguientes:

- Seguimiento de alumnos NEE diagnosticados en cursos anteriores.
- Asesoramiento a las familias sobre diversos aspectos de la educación de sus hijos.
- Asesoramiento al profesorado en las actuaciones de atención a la diversidad y de acción tutorial.
- Revisiones de fin de etapa de alumnos NEE y emisión de dictamen de escolarización.

Área de Educación

Edificio Peñalba. Avda. Dr. José María Poveda, s/n
28400 Collado Villalba - Madrid
T. 918 51 56 50
F. 918 49 92 07
Email. educacion@avto-colladovillalba.org



- Atención de nuevas demandas de evaluación psicopedagógica dando prioridad a aquellas en las que haya una evidencia de NEE.
- Detección y seguimiento de alumnos de compensación educativa:
 - Intervención directa de alumnos con dificultades de audición y lenguaje.
 - Detección, seguimiento y asesoramiento en problemáticas de tipo sociofamiliar.
 - Seguimiento y asesoramiento médico a la comunidad educativa.
- Colaboración en el desarrollo y en el funcionamiento de los centros a través de los diferentes órganos de coordinación y de gobierno.
- Coordinación con los diferentes organismos del sector, público y privados, que tienen entre sus competencias la atención social, sanitaria o educativa a la infancia.

4.5. Escuela Oficial De Idiomas

Se recogen en la siguiente tabla los datos de escolarización correspondientes al curso 2009-2010 facilitados por el centro.

ESCUELA OFICIAL DE IDIOMAS – CURSO 2009/2010

IDIOMA	SOLICITUDES ATENDIDAS	SOLICITUDES SIN ATENDER	Nº DE GRUPOS	TOTAL MATRICULADOS
Alemán	122	0	9	140
Francés	227	35	11	233
Inglés	702	476	54	930
Totales	1.051	511	54	1.303

Fuente: Escuela Oficial de Idiomas

Por parte de la directora del centro se señala que en el centro se siguen impartiendo clases de alemán, francés e inglés, sin poder incrementar la oferta de idiomas. El número de grupos ha crecido respecto al año pasado por un ligero

Área de Educación

Edificio Peñalba. Avda. Dr. José María Poveda, s/n
28400 Collado Villalba - Madrid
T. 918 51 56 50
F. 918 49 92 07
Email. educacion@avto-colladovillalba.org



aumento en el cupo de profesores, sin embargo el número de alumnos matriculados es menor por la disminución de la ratio profesor/alumnos que ha introducido la nueva normativa.

El número de solicitudes de inglés sin atender sigue siendo muy alto. Se ha producido una disminución del número total de solicitudes para este idioma puesto que la edad de entrada mínima de los alumnos en las EEOOI ha pasado de catorce a dieciséis años.

5. PROGRAMAS EDUCATIVOS

5.1. Mesa Local De Absentismo.

El programa de Prevención y Control del absentismo escolar se inició en nuestro municipio con fecha 5 de mayo de 2005 tras constituirse la Mesa Local de Absentismo Escolar de Collado Villalba.

En la memoria del último curso 2009-2010 se recoge un total de 158 expedientes de absentismo, con los que se ha trabajado desde la Mesa Local principalmente en tres aspectos:

- Acompañamiento de los menores a los Centros Escolares para afianzar hábitos de asistencia.
- Seguimiento de casos para conseguir los objetivos establecidos en el Plan de Actuación individualizado.
- Coordinación con los diferentes Servicios que intervienen en el ámbito de menores.

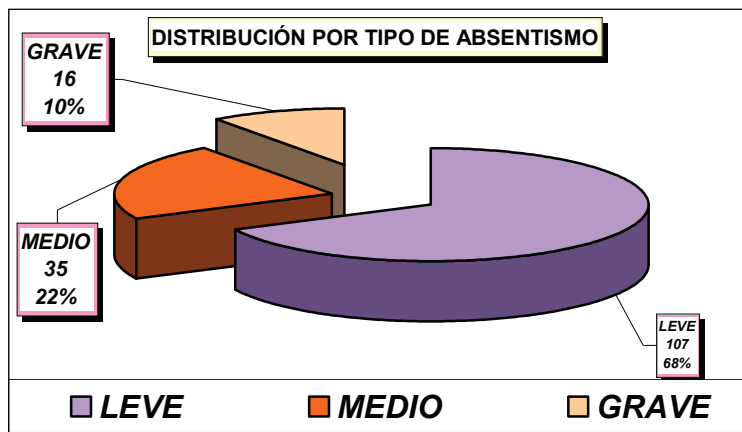
Se han realizado también actuaciones conjuntas tanto con de Servicios Sociales como con Policía Local (acompañamientos, vigilancia de entrada y salida de los centros).

Los 158 expedientes abiertos de casos de absentismo derivados a la Comisión Local se distribuyen de la siguiente forma:

- **Según el sexo:** 93 hombres frente a 65 mujeres.
- **Atendiendo al tipo de de absentismo:** 16 casos graves, 35 medio y 107 casos leves.

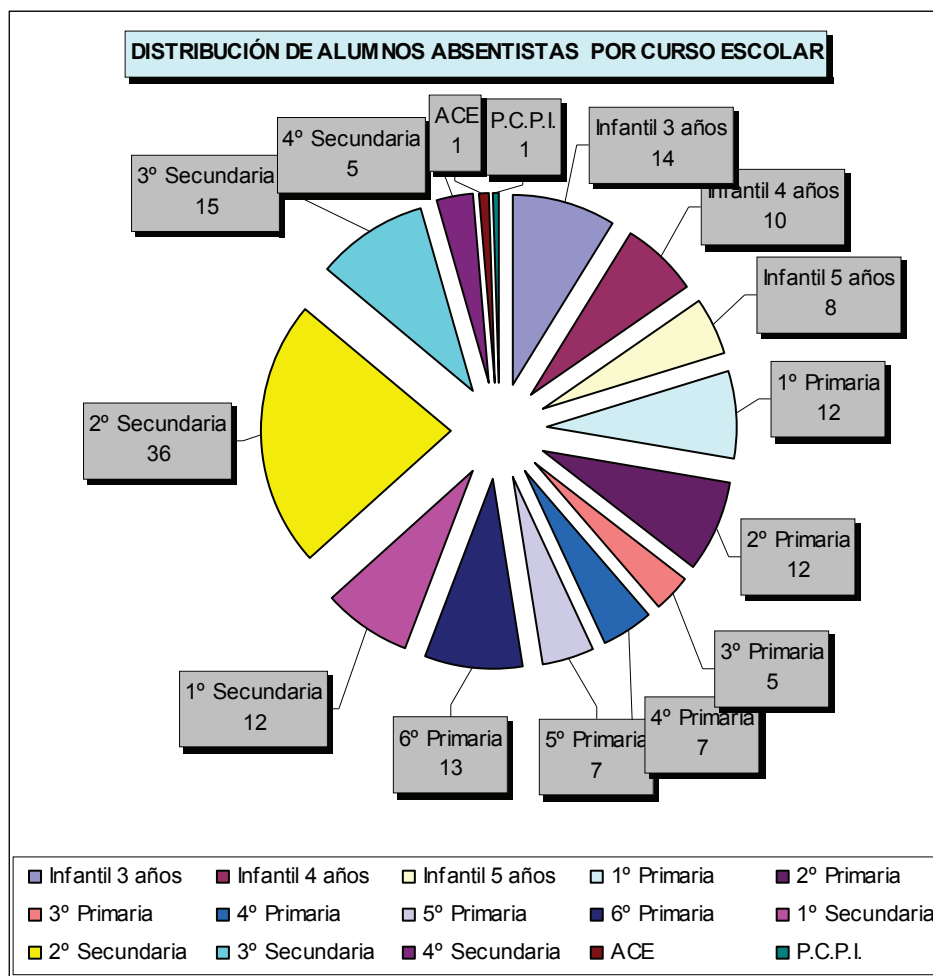
Área de Educación

Edificio Peñalba. Avda. Dr. José María Poveda, s/n
28400 Collado Villalba - Madrid
T. 918 51 56 50
F. 918 49 92 07
Email. educacion@avto-colladovillalba.org



Fuente: Programa de Absentismo Escolar, Concejalía de Educación.

- **Atendiendo al nivel de estudios:** 31 casos en Educación Infantil 61 de Educación Primaria y 63 casos de Educación Secundaria. Recogiéndose la distribución por curso en el siguiente gráfico:



Fuente: Programa de Absentismo Escolar, Concejalía de Educación

Área de Educación

Edificio Peñalba. Avda. Dr. José María Poveda, s/n
28400 Collado Villalba - Madrid
T. 918 51 56 50
F. 918 49 92 07
Email. educacion@avto-colladovillalba.org

De estos 158 expedientes se pueden destacar los siguientes datos:

- Con los alumnos absentistas se ha llevado a cabo un seguimiento individualizado y con 10 alumnos fue necesario acompañamiento a los Centros Escolares para afianzar hábitos de asistencia a clase.
- 61 expedientes se archivaron por traslado de domicilio y 14 por edad al cumplir 16 años.
- Durante el curso se han derivado 6 expedientes a Fiscalía de Menores tras agotar todas las vías de actuación sin conseguir erradicar la conducta absentista.

5.2. Programa "Al Cole con Libros Gratis".

En el curso 2008-2009 la Concejalía de Educación del Ayuntamiento de Collado Villalba puso en funcionamiento el programa "AL COLE CON LIBROS GRATIS" para todos los alumnos de colegios públicos y concertados de la localidad. Con este programa se pretende ayudar a las familias con los gastos escolares contribuyendo a la gratuidad de la enseñanza básica y a la vez que fomentar la educación en valores: cuidado de los libros,



pensar en el compañero que posteriormente los va a utilizar. En Educación Primaria el Ayuntamiento cede en calidad de préstamo los libros de matemáticas, lengua, conocimiento del medio y lectura, según el calendario de implantación del Programa. En Educación Infantil al no ser reutilizable el material, el Ayuntamiento da un vale de descuento para la compra del libro/ficha. El programa se implanta en tres cursos, concretándose en este curso de la siguiente manera:

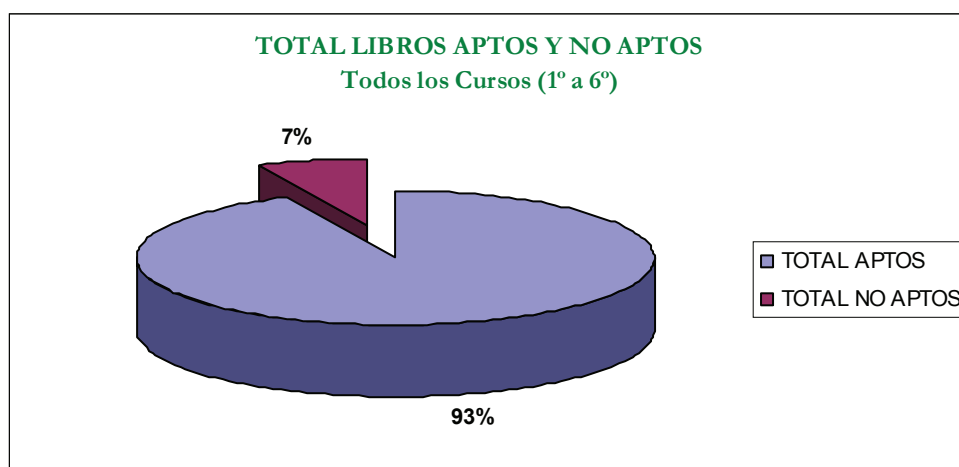
CURSO 2009-2010		
DESTINATARIOS:		
1.800 Alumnos	Infantil, 3, 4 y 5 años	Vale de descuento para libros/fichas del proyecto
600 Alumnos	1º, Primaria	Lectura
600 Alumnos	2º Primaria	lectura
1.200 Alumnos	3º 4º Primaria	Matemáticas, lengua y Conocimiento del Medio
600 Alumnos	5º Primaria	Matemáticas, lengua y Conocimiento del Medio
Total 4.800 Alumnos		

Lectura, Matemáticas, lengua y Conocimiento del Medio: son los libros reutilizados

Área de Educación

Edificio Peñalba. Avda. Dr. José María Poveda, s/n
28400 Collado Villalba - Madrid
T. 918 51 56 50
F. 918 49 92 07
Email. educacion@avto-colladovillalba.org

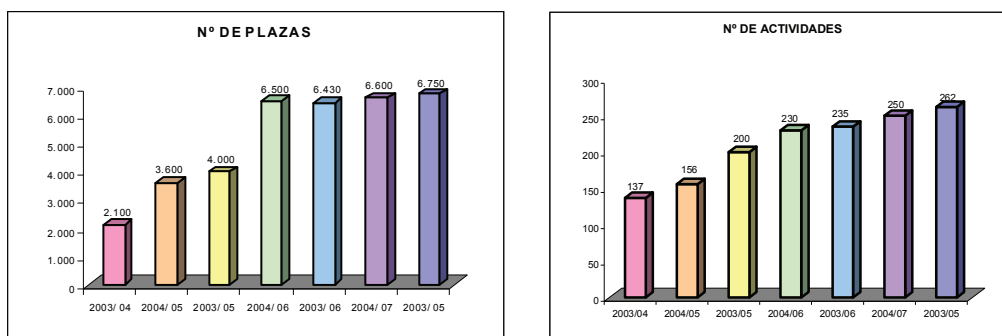
- A lo largo del curso 2009-2010 se han canjeado 1.665 vales de Infantil 3,4 y 5 años, lo que supone el 95,30% de los alumnos escolarizados en centros públicos y concertados.
- El 93% de los libros de Primaria incluidos en el programa el curso 2009/2010 van a ser reutilizados durante el curso 2010/2011.



Fuente: Programa "Al Cole con Libros Gratis", Concejalía de Educación.

5.3. Plan Local De Mejora y Extensión De Los Servicios Educativos

Las actividades extraescolares están dentro del Plan de Mejora y Extensión de los servicios educativos que desde el curso 2004-2005 gestiona el ayuntamiento. Tras un gran incremento, el número de alumnos se ha mantenido en los tres últimos años, si bien ha aumentado la oferta de actividades como observamos en los siguientes gráficos:



Fuente: Programa de Actividades Extraescolares, Concejalía de Educación.

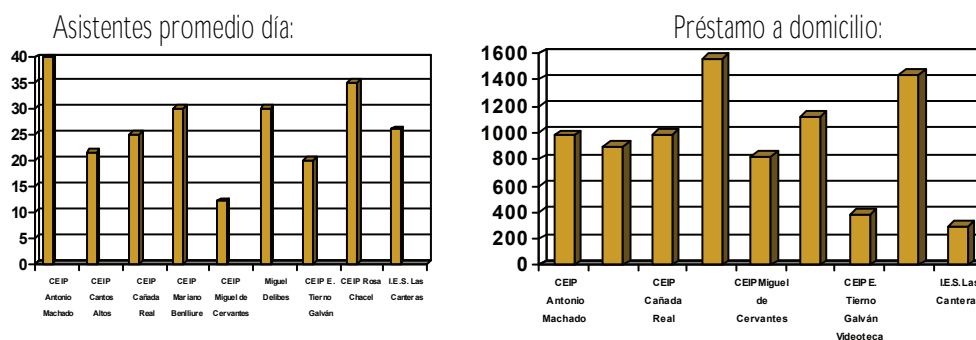
Área de Educación

Edificio Peñalba. Avda. Dr. José María Poveda, s/n
28400 Collado Villalba - Madrid
T. 918 51 56 50
F. 918 49 92 07
Email. educacion@avto-colladovillalba.org



Actualmente la totalidad de Colegios Públicos, así como el Colegio Concertado Santísima Trinidad y los 4 Institutos Públicos, están incluidos en el Plan de Mejora y Extensión de los Servicios Educativos. Durante el curso 2009/2010 se ha tratado de realizar una programación muy variada que ayude a la conciliación de la vida familiar y laboral, acorde con las actividades más demandadas. Seguimos manteniendo la bolsa de becas a las actividades, para los niñ@s con mayor riesgo de exclusión social, éstas se gestionan a través de los Consejos Escolares de cada centro.

Se incluyen dentro de los Planes de Mejora, el Programa de Bibliotecas de Barrio. El Ayuntamiento sigue apostando por este programa pionero en los municipios de la Comunidad, que consiste en abrir las bibliotecas escolares al público en general, en jornada de tarde. De la mano de este programa se afianzan los 4 Clubes de Lectura, destinados a personas adultas, que se reúnen dos horas a la semana en torno a la lectura de un libro promoviendo aficiones comunes y el gusto por los libros.



5.4. Plan De Apertura.

Estas actividades se pueden englobar en dos grupos: "Campamentos urbanos" y "Días sin cole".

- "Campamentos Urbanos": Actividades educativas, lúdicas y deportivas organizadas en los meses de julio, agosto y septiembre; y dirigidas a los alumnos del 2º ciclo de Educación Infantil y Educación Primaria. El objetivo de estos campamentos ha sido un año más ofrecer una alternativa de ocio y tiempo libre durante las vacaciones estivales, fomentando las actividades colectivas y contribuir a la conciliación de la vida familiar y laboral.

Este año destaca el Campamento de refuerzo en las Áreas de Matemáticas y Lengua, que ha tenido lugar durante el mes de julio, con una buena acogida, en el CEIP Miguel Delibes, para alumnos/as del tercer ciclo de Ed. Primaria. Además hemos contado con otros campamentos con actividades en Inglés y aquellos con programación de Educación Vial, además de las salidas a la piscina municipal y las excursiones a las Dehesas de Cercedilla, Zoo de Madrid, El Escorial entre otras. También se ha llevado a cabo con gran éxito el Campamento para alumnos de

Área de Educación

Edificio Peñalba. Avda. Dr. José María Poveda, s/n
28400 Collado Villalba - Madrid
T. 918 51 56 50
F. 918 49 92 07
Email. educacion@avto-colladovillalba.org



Educación Especial del Centro Peñalara y se han ofertado 100 plazas becadas a estos campamentos a través de los Servicios Sociales del municipio.

Atendiendo a la demanda actual, las plazas ofertadas durante el verano 2010 han sido 960, manteniéndose abiertos 7 centros escolares.

- "Días sin cole": Plan de Apertura de centros públicos de Educación. Infantil y Primaria en días No Lectivos y Vacaciones Escolares de Semana Santa, Navidad y últimos días de junio. Actualmente, se abren de 1 a 3 centros, dependiendo del nº de días. Con posibilidad de horario ampliado y servicio de comedor. Este año han asistido un total de 800 alumnos.

5.5. Primeros del Cole

Programa de apertura de los centros de Educación Infantil y Primaria desde las 7:00 h. a las 9:00 h.

Desde el inicio del curso 2008/2009 el Ayuntamiento de Collado Villalba está gestionando y subvencionando éste servicio en todos los centros que así lo solicitaron, y del que se están beneficiando más de 600 escolares villalbinos.

La valoración que se extrae del seguimiento realizado de la actividad durante este primer año es altamente positiva, no solo por la ayuda económica que ha supuesto para los padres y madres abaratando las cuotas y homogeneizando éstas en los centros que forman parte del programa, si no por la buena adaptación de los niñ@s que han participado en todas las dinámicas planteadas rodeados de amigos y amigas de manera positiva, alegre y saludable. Además la Concejalía de Educación ha aportado al proyecto coordinación, supervisión, seguimiento y control.

Área de Educación

Edificio Peñalba. Avda. Dr. José María Poveda, s/n
28400 Collado Villalba - Madrid
T. 918 51 56 50
F. 918 49 92 07
Email. educacion@avto-colladovillalba.org



ANEXO I - DEMANDAS REMITIDAS POR LOS DIRECTORES

La directora del **IES Las Canteras** señala que es insuficiente la oferta en la zona de de Ciclos formativos y PCPI's considera que E cada centro, tanto público como privado, debería tener su grupo del PCPI, puesto que es una medida más de atención a la diversidad. En su centro acogen alumnos de toda la zona, desde Zarzalejo a Majadahonda.

En Collado Villalba se imparten las distintas modalidades de Bachillerato, incluido el Bachillerato de Artes. Esta oferta se vería completada con el Bachillerato de Artes Escénicas, Música y Danza. El I.E.S. Las Canteras se ofreció para cursar estos estudios cuando apareció esta modalidad en la LOE.

El director del **Equipo de Orientación Psicopedagógica (E.O.E.P.)** señala la escasa dotación con la que cuenta el equipo en cuanto a orientador@s y PTSC, añade que año tras año, exponen, que con los seis orientadores (uno de ellos con el cargo de la dirección) y dos PTSC no pueden cubrir, con la calidad que merecen, las líneas de actuación que se desarrollan en el equipo, y especialmente la que se refiere a las demandas de intervención en centros. Añade: "En nuestra memoria del curso 2009/10 dejamos recogidas las demandas de evaluación que quedaron pendientes en los colegios. Podemos comprobar que, en la mayoría de los centros, estamos lejos de cubrir todas las demandas de intervención solicitadas. Además, en el equipo siempre nos planteamos dotar a nuestra labor de una perspectiva más global y preventiva, a través del asesoramiento a diferentes órganos de participación y a través de medidas ordinarias, no quedando relegada nuestra imagen y nuestro trabajo a evaluar a niños con diferentes problemas en su desarrollo. Volvemos a encontrarnos, en este caso, que la escasez de profesionales dificulta llevar a cabo este propósito".

Área de Educación

Edificio Peñalba. Avda. Dr. José María Poveda, s/n
28400 Collado Villalba - Madrid
T. 918 51 56 50
F. 918 49 92 07
Email. educacion@avto-colladovillalba.org



ANEXO II

ACUERDOS ADOPTADOS DURANTE EL CURSO ESCOLAR 2009/2010 POR LA COMISIÓN PERMANENTE Y EL PLENO DEL C.E.M. ORDENADOS CRONOLÓGICAMENTE

23.09.2009 – COMISION PERMANENTE

ORDEN DEL DÍA DEL PLENO DEL C.E.M.

De conformidad con los Estatutos, el Consejo Escolar Municipal se renueva cada dos años al cesar los vocales. Próximos a cumplirse y debiéndose proceder a la elección de un Consejero de la Permanente por haber causado baja el anterior, sería conveniente con el inicio del nuevo curso escolar, proceder a la renovación y a la nueva constitución, así como a la elección de los nuevos Consejeros de la Comisión Permanente.

Se acuerda celebrar el Pleno del CEM el día 21 de octubre con la toma de posesión de los nuevos vocales que sean nombrados como sus representantes por los distintos órganos, asociaciones y colectivos incluidos en el Consejo Escolar Municipal e incluir en el Orden del Día la elección de los nuevos Consejeros.

SOLICITUD DE INFORMACIÓN SOBRE LAS RUTAS ESCOLARES

Dentro del punto de ruegos y preguntas D^a Dolores García Velasco, Representante de Izquierda Unida, pregunta sobre las rutas escolares que siguen en Collado Villalba y las que se han suprimido este año. Se acuerda solicitar esta información a la Dirección de Área de la Consejería de Educación.

21.10.2009 – PLENO EXTRAORDINARIO

PLENO DE CESE DE VOCALES: No se adoptó ningún acuerdo.

Área de Educación

Edificio Peñalba. Avda. Dr. José María Poveda, s/n
28400 Collado Villalba - Madrid
T. 918 51 56 50
F. 918 49 92 07
Email. educacion@avto-colladovillalba.org



21.10.2009 – PLENO ORDINARIO

CONSTITUCIÓN : TOMA DE POSESIÓN DE LOS NUEVOS VOCALES

Por parte de la Secretaria se nombra a cada uno de los nuevos vocales designados como representantes por los distintos colectivos, de conformidad con los Estatutos del Consejo Escolar Municipal, quienes toman posesión de su cargo, quedando constituido el nuevo Pleno del C.E.M.

ELECCIÓN DE LOS NUEVOS CONSEJEROS DE LA COMISIÓN PERMANENTE

De conformidad con el punto de los estatutos referente a la composición de la Comisión Permanente, se procede a la elección de los representantes de los distintos colectivos y a la de dos Consejeros elegidos de entre todos los vocales. Se pregunta si existen voluntarios:

Claustro de profesores. La representante suplente del Claustro de Profesores del C.E.I.P. Cantos Altos traslada que la representante titular y directora de su centro, D^a M^a Jesús González Hernández se presenta como voluntaria.

No habiendo más voluntarios, se acuerda entre los representantes de los Claustros de Profesores que sea su representante en la comisión Permanente D^a ,M^a Jesús González Hernández

AMPAS. Se presentan voluntarias D^a Elena Marín Luque (representante del AMPA del C.E.I.P. Rosa Chacel) y D^a M^a Jesús Galindo Peinado (representante del APA del Colegio Cantos Altos).

Se procede a la votación entre los distintos representantes de AMPAS, con un resultado de 4 votos para cada una de las candidatas. Resultado que se repite en una segunda votación, tras lo cual se acuerda depositar dos papeletas con el nombre de cada una de las candidatas y sacar de forma aleatoria una papeleta. Resulta elegida D^a M^a Jesús Galindo Peinado.

Alumnos. Solamente ha sido designado el representante de alumnos del Centro de Educación Permanente de Adultos, D. Ángel González Arribas, quien pasa a formar parte de la Comisión Permanente, en representación de este colectivo .

Dos Consejeros elegidos del Pleno de entre sus miembros. Se presentan los siguientes voluntarios: D^a Elena Marín Luque (AMPA Rosa Chacel), D^a Virginia Trillo Vergara (AMPA C.C. Santísima Trinidad) ,D. Luis Miguel Escolar Márquez (UGT) , D^a Ruth Ortega Cámara (C.C.O.O.).

Son elegidos con 19 votos cada uno de ellos: D^a Elena Marín Luque (A.M.P.A. del C.E.I.P. Rosa Chacel) y D^a Ruth Ortega Cámara (C.C.O.O.).

Área de Educación

Edificio Peñalba. Avda. Dr. José María Poveda, s/n
28400 Collado Villalba - Madrid
T. 918 51 56 50
F. 918 49 92 07
Email. educacion@avto-colladovillalba.org



Junto con los Consejeros elegidos, de conformidad con los estatutos forman parte de la Comisión Permanente los representantes de los Grupos Municipales y el representante de la Dirección de Área Madrid Oeste.

Se propone que las sesiones del Pleno y de la Comisión Permanente pasen a celebrarse los jueves.

26.11.2009 – COMISION PERMANENTE

CONSTITUCIÓN DE LA COMISIÓN PERMANENTE

No se adoptó ningún acuerdo

14.12.09 – COMISION PERMANENTE

INFORME DEL CONSEJO ESCOLAR MUNICIPAL SOBRE EL ESTADO DE LA EDUCACIÓN EN COLLADO VILLALBA CURSO ESCOLAR 2008/2009

Habiéndose remitido copia del borrador del Informe junto con la convocatoria de la Comisión Permanente, se solicita a los Sres. Consejeros si quieren proponer alguna modificación del texto.

D^a M^a Jesús González, representante de los Claustros de Profesores, considera que los puntos relativos a la Renuncia a la Presidencia de la Comisión de Escolarización por parte de la Concejala de Educación, así como la Moción aprobada por el Pleno Municipal de Collado Villalba a favor de la defensa y mantenimiento de la calidad y la inversión en educación pública en Collado Villalba sí deben incluirse en el Informe, pero propone que se pongan a continuación de los acuerdos adoptados por la Comisión Permanente y el Pleno del CEM, y este último punto se incluya como anexo. También propone que en el punto 2 relativo a la escolarización en primer ciclo de Educación Infantil (0-2 años) se incluya en el epígrafe, escolarización "no obligatoria" y que se soliciten los datos al Instituto Jaime Ferrán sobre Estudios de Educación Secundaria a Distancia, para incluir el dato en el informe.

Con estas modificaciones y no formulándose ninguna otra propuesta, se somete a votación el borrador del informe sobre el estado de la educación en Collado Villalba curso 2008-2009, siendo aprobado con 8 votos a favor y 1 abstención

ORDEN DEL DÍA DEL PRÓXIMO PLENO DEL CEM

Se fijan los siguientes puntos para el Orden del día del próximo Pleno:

Área de Educación

Edificio Peñalba. Avda. Dr. José María Poveda, s/n
28400 Collado Villalba - Madrid
T. 918 51 56 50
F. 918 49 92 07
Email. educacion@avto-colladovillalba.org



- Aprobación del acta de la sesión ordinaria celebrada el día
 - Correspondencia
 - Escolarización
- Aprobación, si procede del Informe del C.E.M. sobre el Estado de la Educación en Collado Villalba durante el curso escolar 2008-2009.
 - Consulta sobre los Proyectos de Mejora Pedagógica y Organizativa para la modificación de la Jornada escolar, presentada por los centros
 - Seguimiento del Plan de Actuación
 - Ruegos y Preguntas

Se acuerda fijar la reunión del próximo Pleno para el jueves 21 de enero y que las reuniones de la Comisión Permanente se celebren los lunes.

21.01.2010 – PLENO

APROBACIÓN, SI PROCEDE, DEL INFORME DEL C.E.M. SOBRE EL ESTADO DE LA EDUCACIÓN EN COLLADO VILLALBA DURANTE EL CURSO ESCOLAR 2008-2009

...

"Puesto a votación el Informe sobre el Estado de la Educación en Collado Villalba durante el curso escolar 2008-2009

Se aprueba con 24 votos a favor y 3 abstenciones "

CONSULTA SOBRE LOS PROYECTOS DE MEJORA PEDAGÓGICA Y ORGANIZATIVA PARA LA MODIFICACIÓN DE LA JORNADA ESCOLAR PRESENTADA POR LOS CENTROS

...

" De conformidad con el artículo 8, relativo a la fase de consultas, de la Orden 1247/2005 por la que se regula la jornada escolar en los centros docentes de Educación Infantil y Primaria, se someten a votación los proyectos de mejora pedagógica y organizativa, de los colegios públicos Mariano Benlliure y Daniel Vázquez Díaz.

A) Aprobación del Proyecto de Mejora Pedagógica y Organizativa del Colegio Público Mariano Benlliure que se adjuntará a la solicitud de excepción a la jornada escolar ordinaria del colegio Público Mariano Benlliure .

Se aprueba con 21 votos a favor y 6 abstenciones "

Área de Educación

Edificio Peñalba. Avda. Dr. José María Poveda, s/n
28400 Collado Villalba - Madrid
T. 918 51 56 50
F. 918 49 92 07
Email. educacion@avto-colladovillalba.org



B) Aprobación del Proyecto de Mejora Pedagógica y Organizativa del Colegio Público Daniel Vázquez Díaz que se adjuntará a la solicitud de excepción a la jornada escolar ordinaria.

Se aprueba con 22 votos a favor y 5 abstenciones "

10.05.2010. COMISION PERMANENTE

Dentro del punto de escolarización se adoptaron los siguientes acuerdos :

SOLICITUD DE QUE SE RESTITUYAN LAS UNIDADES SUPRIMIDAS EN LOS COLEGIOS PÚBLICOS Y NO SE SUPRIMA NINGUNA UNIDAD MÁS

"Ante el incremento de la oferta concertada en Educación Infantil y Primaria en Collado Villalba, el Consejo Escolar Municipal SOLICITA que se restituyan las unidades suprimidas en los colegios públicos y no se suprima ninguna unidad " .

SOLICITUD DE QUE SE IMPARTAN LAS ENSEÑANZAS DE ITALIANO EN LA ESCUELA OFICIAL DE IDIOMAS

"Ante la demanda del alumnado, el Consejo Escolar Municipal se suma a la petición de la Dirección de la Escuela Oficial de Idiomas de Collado Villalba, solicitando se impartan las enseñanzas de italiano en este centro "

La propuesta es aprobada por unanimidad

ORDEN DE DIA DEL PROXIMO PLENO

Se acuerdan los puntos del orden del día del próximo Pleno:

- Aprobación del Acta de la sesión ordinaria celebrada el día 21 de enero de 2010
- Correspondencia.
- Escolarización
- Seguimiento del Plan de Actuación.
- Ruegos y preguntas.

26.05.10 - PLENO

No se adoptó ningún acuerdo