

2024

MEMORIA

PROTECCIÓN CIVIL COLLADO VILLALBA



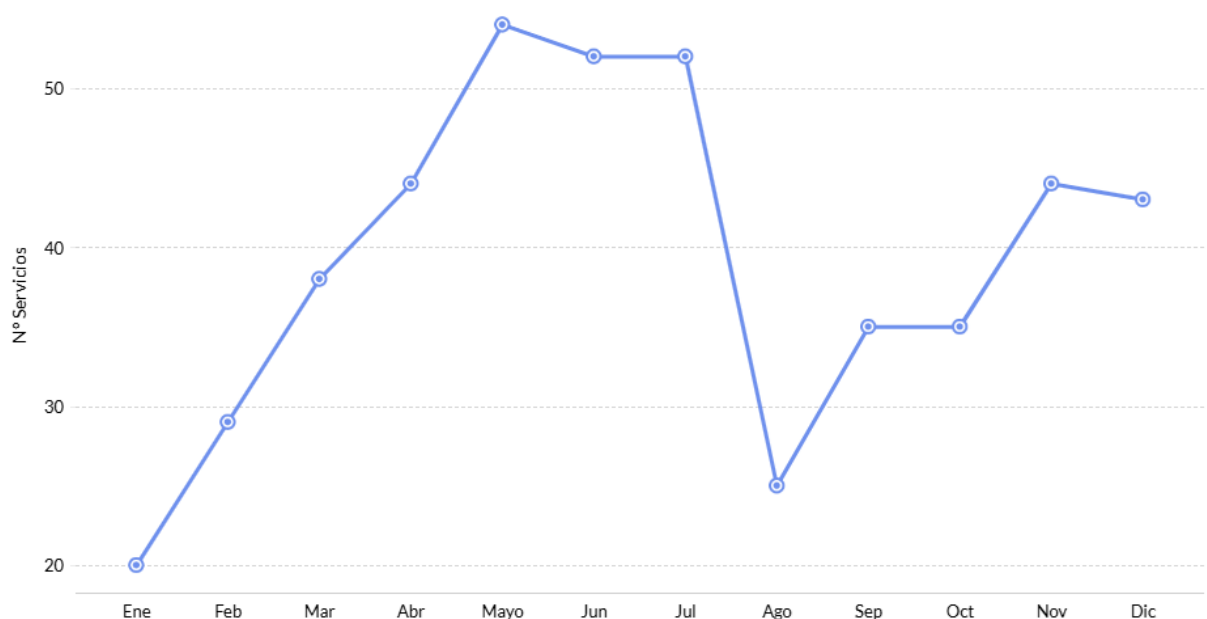
ÍNDICE

- **Actividad:** Páginas 3 a 9.
- **Intervenciones:** Páginas 10 y 11.
- **Vehículos:** Página 12.
- **Gestión presupuestaria:** Página 13.
- **Principales novedades:** Páginas 14 a 16.
- **Reconocimientos:** Página 17.

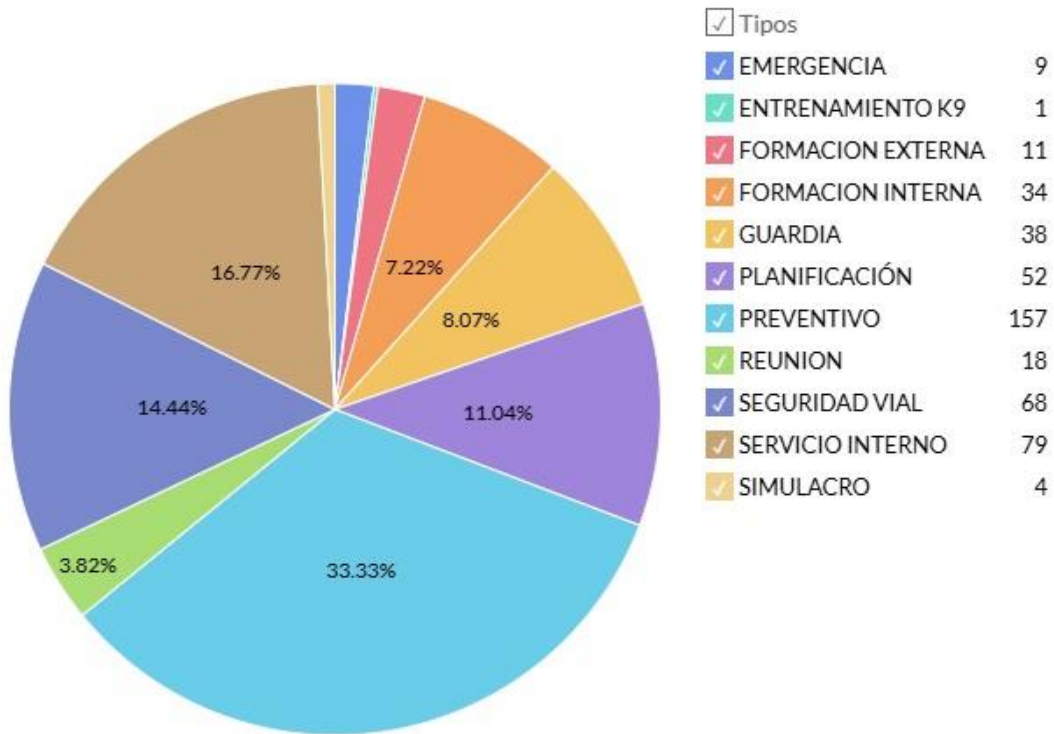
ACTIVIDAD



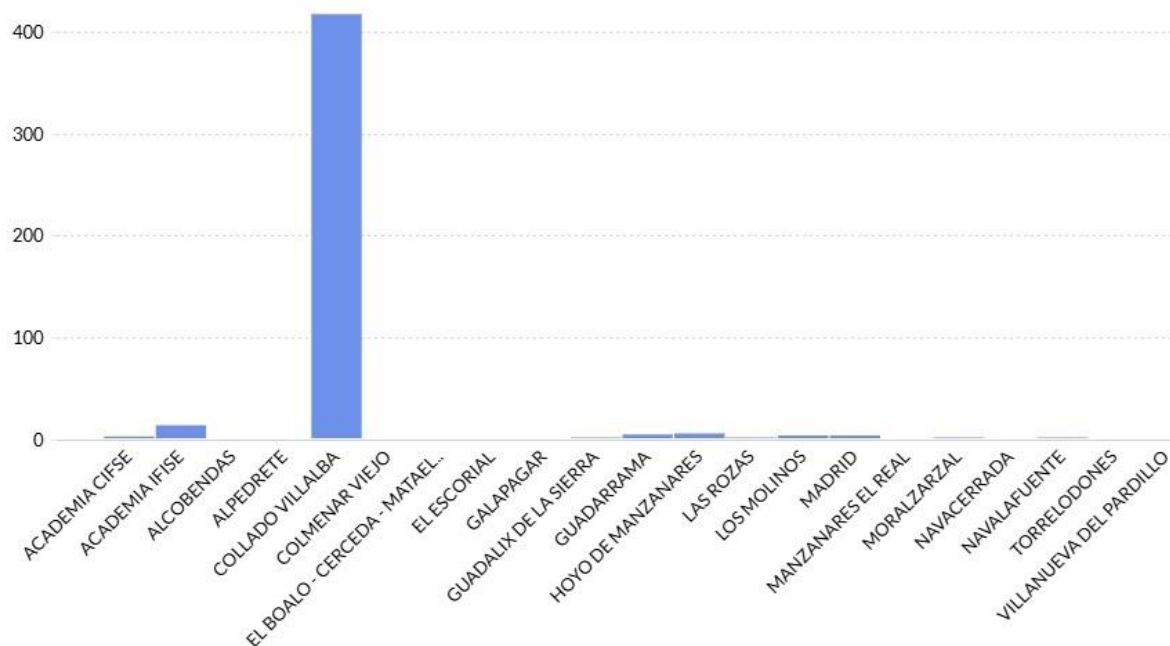
Durante el año 2024 se han realizado un total de 471 servicios, que implican 9.076 horas realizadas por los voluntarios durante ese periodo y actividad. El mayor número de servicios se realizan en los meses primaverales y en otoño, coincidiendo con una mayor actividad en el municipio. El mes de enero y agosto en cambio, son los meses donde se ha realizado menos actividad, meses habituales en los que las actividades en el municipio descienden, al igual que sucedió en años precedentes.



La principal actividad desarrollada en los servicios ha sido la de Dispositivos de Riesgo Previsible estáticos (preventivos), que implica la presencia durante la realización de alguno de los numerosos eventos culturales, deportivos o festivos que disfrutan los ciudadanos y visitantes el municipio. Estos servicios están seguidos de los internos, que son aquellos que implican poder mejorar los recursos, garantizar el mantenimiento, y en definitiva todo lo que hay detrás del resto de servicios para que puedan salir bien. En tercera posición se encuentran los servicios centrados en acciones formativas de seguridad vial y primeros auxilios. Posteriormente en cuarta posición irían los servicios de planificación, de cara a la redacción de los planes y su implementación. En quinta posición se encuentran las guardias ordinarias o retenes, en donde los recursos de Protección Civil durante un horario determinado pasan por eventos de menor calado, así como presencia en instalaciones municipales y deportivas, y respuesta a avisos derivados desde el 1-1-2 a través del Centro de Coordinación Municipal (CECOM), del SUMMA112 a través de su Centro Coordinador de Urgencias (CCU) y de Policía Local a través de emisora local compartida y dedicada.



La gran mayoría de servicios se realizan en el propio municipio de Collado Villalba, aunque hay actividades formativas y de representación que implicaron desplazarse en el año 2024 a otros municipios de la región, como Madrid capital con la academia IFISE o el CIFSE, o Torrelodones. Además, haciendo gala del principio de solidaridad y reciprocidad, se ha colaborado con diversos municipios en pruebas deportivas y sobre todo en fiestas patronales, con un total de 14 municipios este año, añadiendo también la provincia de Valencia por la DANA.

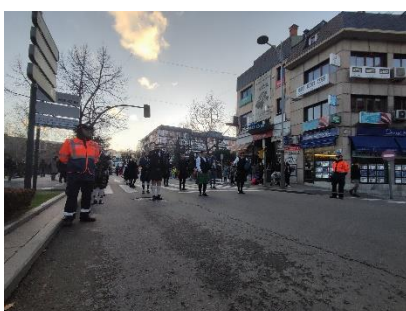


Los principales servicios realizados en 2024 por la Agrupación Municipal de Protección Civil de Collado Villalba fueron los siguientes:

- Cabalgata de Reyes (Enero).



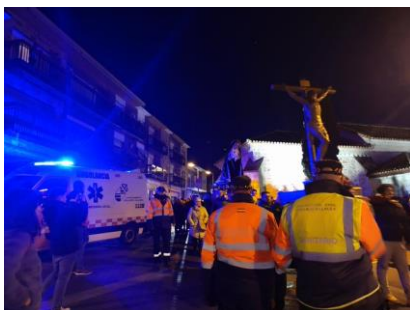
- Desfile de Carnaval (Febrero).



- Media Maratón de La Tragamillas (Marzo).



- Semana Santa (Marzo).



- Fiestas del Gorrional (Mayo).



- Exhibición helicópteros (Mayo).



- Carrera de Las Familias (Mayo).



- Fiestas de Villalba Pueblo (Junio).



- Survival Zombie (Julio).



- Final Eurocopa (Julio).



- Fiestas Patronales de Santiago Apóstol (Julio).



- Búsqueda desaparecida (Agosto).



- Carrera María Pita (Septiembre).



- Patrona de la Guardia Civil (Octubre).



- DANA Valencia (Noviembre).



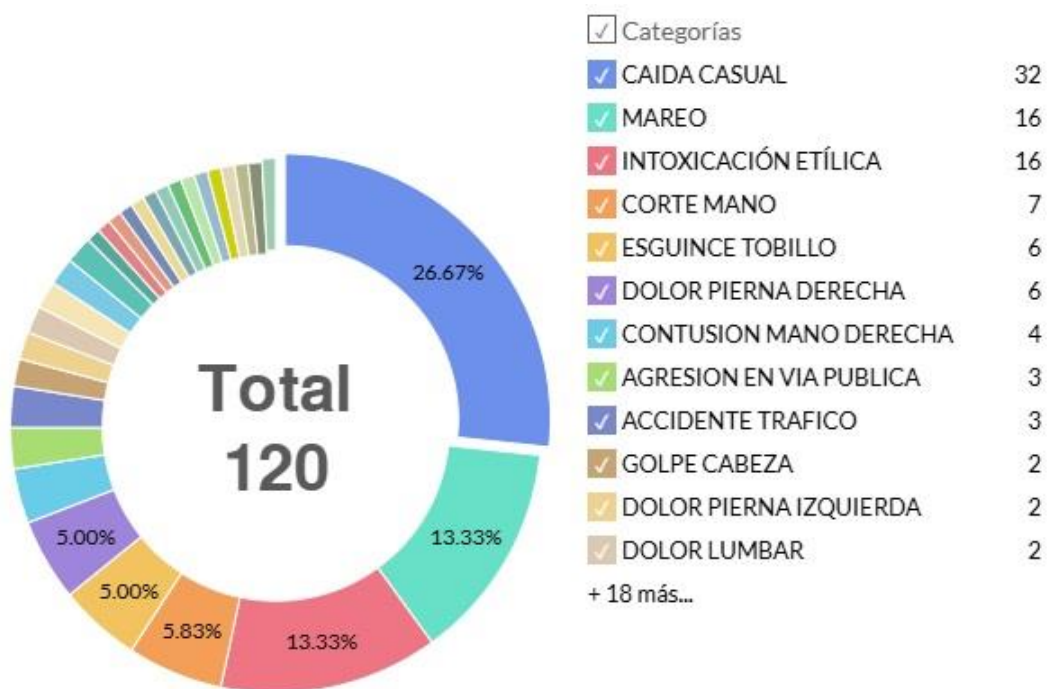
- Carrera San Silvestre (Diciembre).



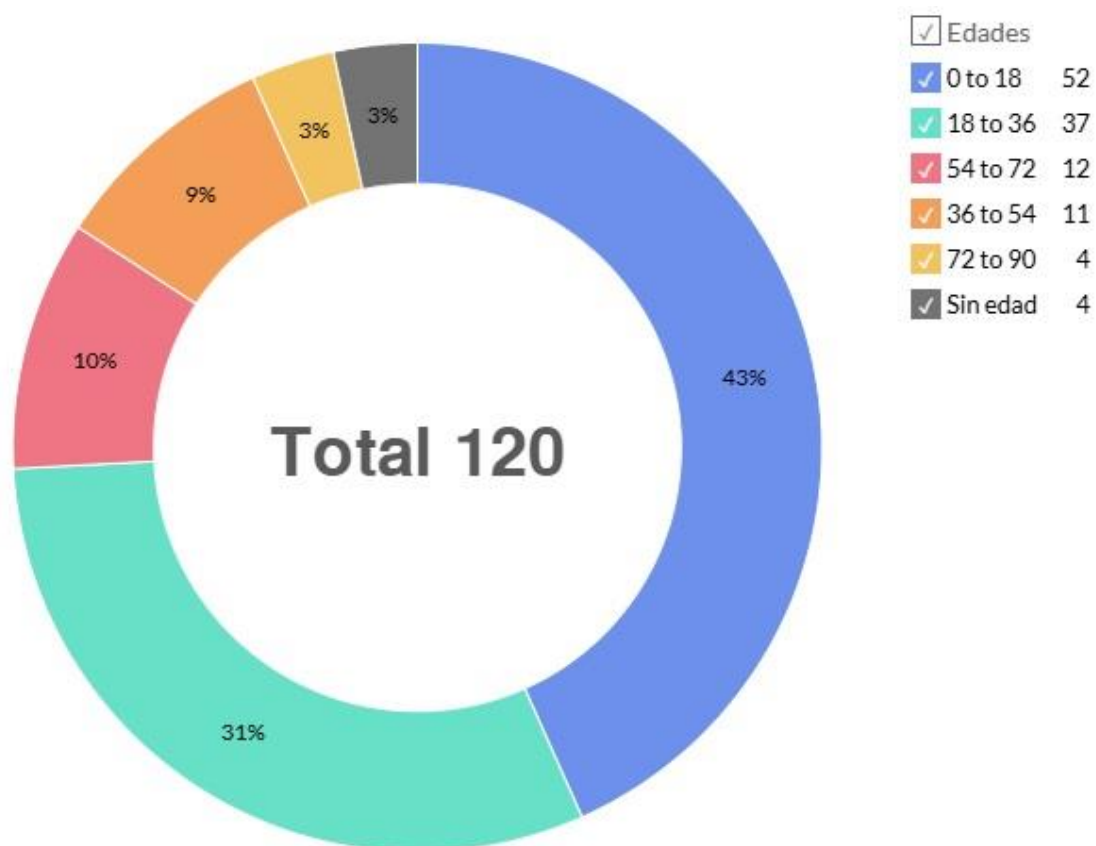
INTERVENCIONES



Durante el año 2024 se realizaron un total de 120 asistencias sanitarias en el municipio, tanto en las guardias ordinarias como en los diferentes preventivos. Las principales patologías son caídas o accidentes de pequeña entidad, seguidas de mareos, intoxicaciones etílicas, y diferentes tipos de lesiones.



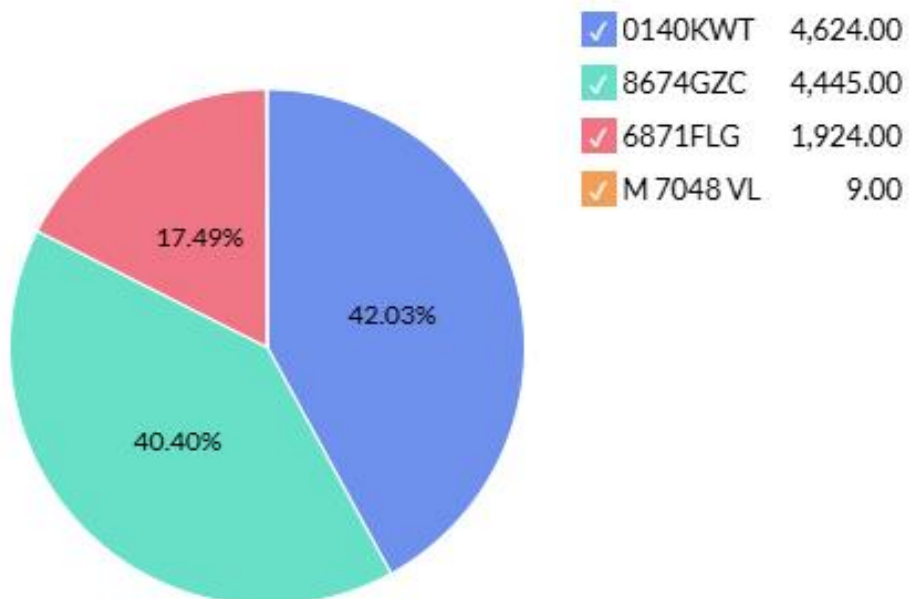
Por edades, la mayor parte de los pacientes se encuentran en el rango entre los 0 y 18 años (menores de edad), seguidos del rango entre los 18 y 36 años (jóvenes). El mayor número de asistencias se realizaron durante los tres periodos de festividades del municipio, los eventos deportivos y las guardias ordinarias.



VEHÍCULOS

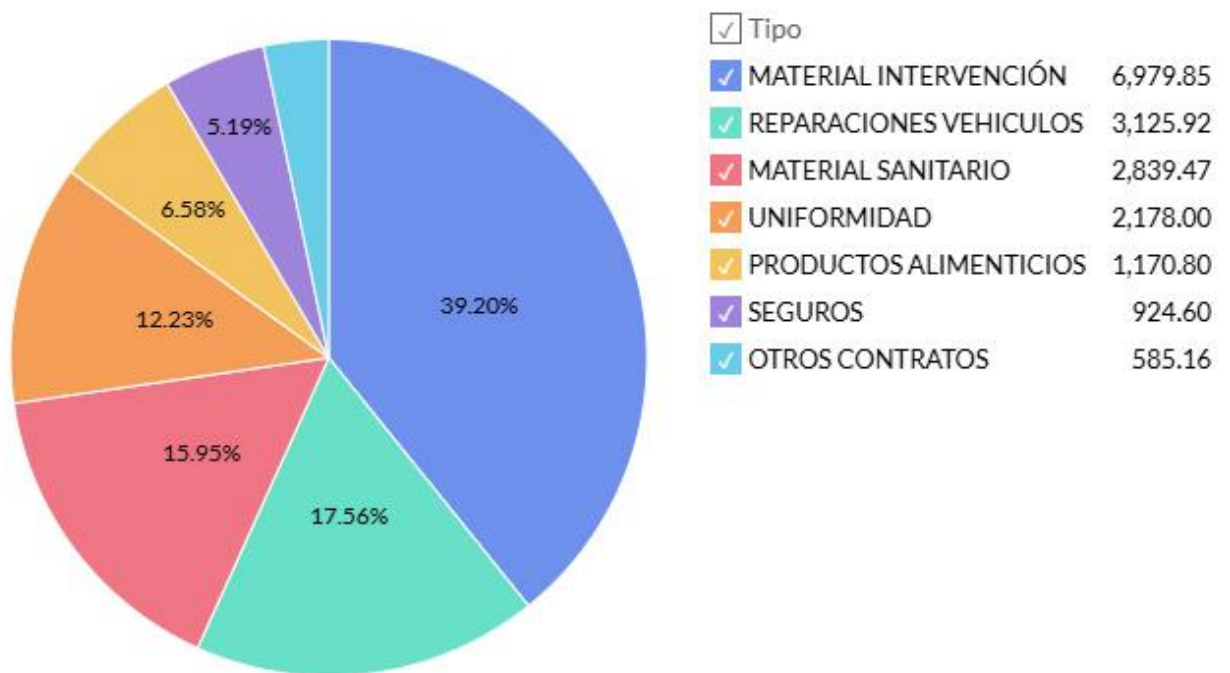


La flota de vehículos de Protección Civil se redujo este año debido a la antigüedad y obsolescencia del furgón de transporte de personal, con casi 30 años de antigüedad, quedando pendiente su sustitución en cuanto presupuestariamente sea posible. El resto de la flota se mantiene, con un vehículo de intervención rápida 4x4, dos furgones destinados a ambulancia SVB y de transporte de material, además de dos motocicletas de primera intervención. El vehículo más utilizado en 2024 fue la ambulancia SVB. Le seguirían el vehículo de intervención rápida 4x4, el furgón de transporte de material, destinado a intervenciones técnicas y apoyo en emergencias, y por último las dos motocicletas de primera intervención.



GESTIÓN PRESUPUESTARIA

El año 2024 por parte de Protección Civil se ha contado con un presupuesto total de 17.803,80 euros. Según áreas de gasto, el principal ha sido destinado a la compra de material de intervención, especialmente en el ámbito logístico y formativo. Como segunda área de gasto con más importe utilizado ha sido el de reparación y mantenimiento de la flota de vehículos. El tercer apartado con mayor importe ha sido destinado a material sanitario, incluyendo la renovación completa de los botiquines. El resto de los gastos se corresponden con los necesarios para garantizar el funcionamiento de la agrupación y cumplimiento de la normativa vigente (uniformidad, seguros, alimentación, tasas, etc.).



PRINCIPALES NOVEDADES

El año 2024 ha vuelto a ser un año de evolución de la Agrupación, con novedades destinadas a mejorar y hacer avanzar a Protección Civil en un municipio clave en la región como es Collado Villalba, población con mayor número de habitantes de la sierra, y principal nudo de comunicaciones en la zona.

- **Nuevos voluntarios:** Tras un proceso formativo tanto de manera online como presencial en las instalaciones del IFISE por parte de la Comunidad de Madrid, 4 aspirantes han superado el curso para poder convertirse en voluntarios.



- **Planificación:** Durante este año se ha realizado la redacción del Plan Territorial de Protección Civil, del Plan de Actuación Municipal ante Inclemencias Invernales y el Plan de Actuación Municipal ante Inundaciones, que junto al PAMIF completan el catálogo de planes del municipio.

PLATERCOVI

Plan Territorial de Protección Civil
de Collado Villalba



Collado Villalba

- **Formación externa:** Se han potenciado considerablemente esta área fundamental en Protección Civil, con la principal novedad de añadir 5 maniqués de adulto, uno de niño y uno de bebé, todos QCPR, con sensores que trasladan a una app los distintos parámetros que permiten valorar la calidad de la RCP. También se ha adquirido un chaleco para la práctica de la maniobra de Heimlich.



- **Mejora de los vehículos:** Se ha renovado la imagen de los vehículos de la agrupación, adaptando la rotulación de la flota de vehículos a lo determinado en la legislación vigente, aprovechando las reparaciones de chapa y pintura necesarias, dentro del contrato del seguro.



- **Uniformidad:** Se ha entregado a todos los componentes camisetas de algodón para su uso interior en intervenciones con fuego, así como pantalones impermeables para intervención con lluvia. Además, se ha equipado a la agrupación con tres vadeadores para intervención en inundaciones.



- **Material de logística:** Se ha iniciado la equipación de material logístico con la compra de tres nuevas carpas, una rápida para emergencias de 5m2, una de Puesto de Mando Avanzado de 9m2 y una de Puesto Sanitario Avanzado de 24m2.



- **Material sanitario:** Se ha renovado por completo los botiquines de los vehículos, unificando los modelos y optimizando la colocación del material en los mismos.



- **Formación interna:** Con el objetivo de seguir profesionalizando la agrupación, se han realizado diferentes formaciones internas de la agrupación, además de la participación de los voluntarios en cursos impartidos por el Ministerio del Interior y de la Comunidad de Madrid, y jornadas de otros servicios de emergencia.



- **Unidad canina:** Se han iniciado prácticas en los caminos y campos del término municipal para que los perros y guías estén familiarizados con los espacios naturales que rodean el casco urbano.



RECONOCIMIENTOS

Durante el año 2024 la Agrupación Municipal de Protección Civil de Collado Villalba ha recibido diversos reconocimientos por la colaboración en numerosos municipios durante sus fiestas patronales, así como desde Policía Local tanto por la actividad realizada en Seguridad Vial, como por la colaboración habitual entre ambos servicios.



